

Močovický čtvrtletník

č.14

červenec-září 2015



Obsah: Kotlíková dotace, suché léto na Klejnarce, protipovodňové opatření-nový most, SDH Močovice a jeho úspěchy

Slovo starosty

Vážený čtenáři,

náročné léto končí, příroda se na čas umoudřila, skončily prázdniny, také čas dovolených a Ty držíš v rukou již čtrnácté vydání obecního periodika. Letní období je všeobecně považováno za okurkovou sezonu, avšak zatímco okurkám se v letošním létě příliš nedařilo, dění v obci zas tak okurkové nebylo. Ale o tom se dočteš.

Vzhledem k tomu, že obci často kolují různé "zaručené informace" mající s realitou pramálo společného, ubezpečuji Tě, že Močovickému čtvrtletníku přisuzuji velký význam především co do informovanosti občanů o práci obecního úřadu a zastupitelstva. Věnuješ-li proto průběžně pozornost rubrice, v níž jsou zveřejňována **usnesení obecního zastupitelstva**, nevynecháš **Slovo starosty**, nepřehlédneš **Nepřehlédněte**, povšimneš si **Pozvánky na akce** a prostuduješ **ostatní příspěvky**, pak se Ti dostává informací, které mají platnost a snadno tak rozlišíš skutečnost od nesmyslu. Jestliže si jednotlivá čísla čtvrtletníku zakládáš, pak máš velkou výhodu. Minimálně v tom, že snadno zkontroluješ, nakolik se obecní úřad či zastupitelstvo, odchylují od svých dřívějších slibů a záměrů, případně, jak se liší obcí kolující různá ústní podání od toho, co bylo skutečně napsáno, resp. schváleno. V této souvislosti upozorňuji na články, týkající se komplexních pozemkových úprav v obci, revitalizace obecní zeleně, stavby nového mostu přes Klejnarku a akce Kotlíková dotace. Informace v nich uvedené jsou reálné a budou aktualizované v každém následujícím vydání čtvrtletníku. Prostor pro záměrné spekulace rádoby informovaných občanů by tak měl být zúžen.

Milý čtenáři, na dveřích obecního úřadu je připevněna schránka na dopisy. Není to sice nic krásného, ale účelné ano. Společně se pokusme dosavadní využití schránky ještě zvýšit. Pod heslem **Kazy na kráse Močovic** popiš, kde a co je dle Tvého mínění špatné a tento svůj názor vhod' do zmíněné schránky. Ať to obec může napravit. Ke stejnému účelu můžeš samozřejmě využít rovněž e-mailovou adresu **mocovice@seznam.cz**.

Již nyní Ti děkuji
starosta



Usnesení ze zasedání OZ, konaného dne 2. září 2015

- *Zastupitelstvo obce Močovice schválilo jako vítěze veřejné soutěže na zakázku Močovice-revitalizace obecní zeleně firmu Konifery s.r.o. Žehušice a schválilo Rozhodnutí zadavatele o výběru nejvýhodnější nabídky na tuto zakázku.*
- *Zastupitelstvo obce Močovice schválilo Úpravu rozpočtu č. 4.*
 1. *Smlouvu o právu provést stavbu na cizím pozemku č.: Močovice VO/01 uzavřenou mezi obcí a paní H.R., Močovice*
 2. *Smlouvu o právu provést stavbu na cizím pozemku č.: Močovice VO/02 uzavřenou mezi obcí a manžely J. a S. V., Močovice*
 3. *Smlouvu o právu provést stavbu na cizím pozemku č.: Močovice VO/03 uzavřenou mezi obcí a paní E. B., Močovice*
 4. *Smlouvu o právu provést stavbu na cizím pozemku č.: Močovice VO/04 uzavřenou mezi obcí a paní J. N., Močovice*
- *Zastupitelstvo obce Močovice schválilo prodej obecního pozemku pč. 349/19 v k.ú. Močovice o výměře 1469 m², p. S. H., bytem Krchleby, za cenu 239.880,-Kč dle schváleného ceníku, přičemž finanční náklady spojené s převodem hradí nabývajcí.*
- *Zastupitelstvo obce Močovice schválilo prodej obecního pozemku pč. 349/24 v k.ú. Močovice o výměře 911 m² p. S. N., bytem Čáslav, za cenu 200.420,-Kč dle schváleného ceníku, přičemž finanční náklady s převodem spojené hradí nabývajcí.*
- *Zastupitelstvo obce Močovice schválilo prodej obecního pozemku pč. 641/2 v k.ú. Močovice o výměře 1105 m² p. T. L., bytem Močovice, za cenu 163.200,-Kč dle schváleného ceníku, přičemž finanční náklady s převodem spojené hradí nabývajcí.*
- *Zastupitelstvo obce Močovice schválilo projektovou dokumentaci na akci Novostavba dvougaráže Močovice, vypracovanou v 7/2015 zodp. projektantem ing. Zábojníkem.*
- *Zastupitelstvo obce Močovice schválilo Žádost o kácení dřevin rostoucích mimo les a Oznámení kácení dřevin rostoucích mimo les z péstebních důvodů v rámci akce Močovice-revitalizace obecní zeleně.*
- *Zastupitelstvo obce Močovice schválilo ceny z hrobových míst pro další desetileté období ve výši 100,-Kč z hrobu a 200,-Kč z dvojhrobu.*

Usnesení ze zasedání OZ, konaného dne 16. 9. 2015

- *Zastupitelstvo obce Močovice schválilo Smlouvu o dílo na akci Močovice-revitalizace obecní zeleně uzavřenou mezi obcí a vítězem veřejné soutěže firmou Konifery s.r.o. Žehušice.*
- *Zastupitelstvo obce Močovice pověřilo starostu obce provedením vhodné osvěty varující občany před nebezpečím spojeným s podomním a pochůzkovým prodejem.*
- *Zastupitelstvo obce Močovice schválilo:*
 1. *Smlouvu o provozování a pachtu vodovodu č. 10/2015 uzavřenou mezi obcí a VHS Vrchlice-Maleč*
 2. *Smlouvu o provozování a pachtu kanalizace č. 4/2015 uzavřenou mezi obcí a VHS Vrchlice-Maleč*

3. Dohodu o úpravě vzájemných práv a povinností vlastníků provozně souvisejících vodovodů (jejich částí) č. 10/2015 uzavřenou mezi obcí a VHS Vrchlice-Maleč, a.s.
4. Dohodu o úpravě vzájemných práv a povinností vlastníků provozně souvisejících kanalizací (jejich částí) č. 1/2014 uzavřenou mezi obcí a VHS Vrchlice-Maleč, a.s.

- Zastupitelstvo obce Močovice schválilo Kupní smlouvu na nemovitou věc uzavřenou mezi obcí a pí. S. H., bytem Krchleby .
- Zastupitelstvo obce Močovice schválilo Kupní smlouvu na nemovitou věc uzavřenou mezi obcí a p. T. L., bytem Močovice .
- Zastupitelstvo obce Močovice vzalo na vědomí informaci o zajištění akce na zlepšení kvality ovzduší v obci.
- Zastupitelstvo obce Močovice schválilo pořízení 1 ks autobusové čekárny /přístřešku/ za maximální cenu 50tis. Kč.
- Zastupitelstvo obce Močovice schválilo doplnit zázemí sokolovny /kuchyňku/ pracovní deskou a elektrickým sporákem v celkové hodnotě max. 15 tis. Kč.
- Zastupitelstvo obce Močovice pověřilo firmu Anylopex plus s.r.o. vypracováním žádosti o dotaci na akci Výstavba lesní cesty.
- Zastupitelstvo obce Močovice schválilo Záměr obce č. 4/15/Z .

Nepřehlédněte – důležité informace z obecního úřadu

Svoz popelnic

Od 1. října 2015 do 31. března 2016 bude v naší obci zajišťován svoz směsného komunálního odpadu dle zimního svozového plánu. Popelnice budou vyváženy **každý týden v pátek**. Dnem prvního svozu podle nového rozpisu je tedy pátek 2. října.

Od pátku 2. října bude na asfaltové ploše před hasičskou zbrojnicí přistaven kontejner na biologický odpad.

Počátkem měsíce října se na některé občany obrátí členové sociálně zdravotní komise s prosbou o vyplnění anonymního dotazníku. Vyplněním předaného formuláře se budou podílet na přípravě nového komunitního plánu v čáslavském regionu. Komunitní plán je dokumentem, jehož cílem je strategické plánování sociálních služeb a služeb pro děti předškolního věku.

Protipovodňové opatření – výstavba suchého poldru

Koncem srpna proběhl v místní úřadovně kontrolní den svolaný krajským pozemkovým úřadem k akci Komplexní pozemkové úpravy Močovice. Účel schůzky, schválení plánu společných zařízení řídicím výborem, byl splněn. Zmíněný plán společných zařízení bude následně projednán obecním zastupitelstvem.

Jednání opět potvrdilo, že největší prioritou akce je vybudování suchého poldru na toku Klejnarky v lokalitě Krchlebská Cihelna, coby vodohospodářského zařízení chránícího Močovice před povodněmi. Následovat bude výstavba zpevněných komunikací umožňujících přístup na pozemky. V současné době jsou řešeny majetkoprávní vztahy a pak proběhnou jednání s vlastníky pozemků.

Základní údaje k poldru:

Jedná se o suchý poldr, což znamená, že jeho zaplňování vodou nastane až při zvýšeném průtoku vody Klejnarkou. Stavba hráze poldru je plánována v místě, kde v minulosti stála hráz vzdouvající hladinu řeky do úrovně mlýnského náhonu. Maximální šířka sypané hráze bude 20 m a v místě spodní propusti bude o více než 5 m převyšovat říční dno.

Železobetonová propust bude rámová, obdélníkového průřezu a řeka jí bude volně protékat. V případě povodně ale navržené rozměry propusti /2,5 x 2,0 m/ zajistí, že při průtoku vody jejím plným průřezem nedojde v obci k vybřežení vodního toku. Nadbytečnou vodu, která se "neprotlačí" propustí, zachytí hráz. Hladina vody před hrází začne stoupat a voda se začne rozlévat poldrem. Zaplaví plochu až 8,4 ha. Ovšem do Močovic bude přitékat stále jen takové množství vody, které pojme koryto řeky. Maximální objem vody, zadržené poldrem, je propočten na 98.750 m³, což odpovídá stoleté vodě (Q100). Prakticky to znamená, že např. povodňová situace známá z října roku 2010 naši vesnici neohrozí.

K realizaci tohoto, pro obec důležitého protipovodňového díla, může dojít až po zdárném dokončení majetkoprávních vztahů v celém území řešeném v rámci komplexních pozemkových úprav Močovic. Podstatnou podmínkou bude samozřejmě získání finanční dotace. Držme si tudíž palce, aby to bylo nejpozději v roce 2020.

starosta

Revitalizace obecní zeleně

Pod tímto až odstrašujícím slovním spojením se skrývá prostá obnova dřevin v naší obci. Jedná se o akci, která s velkou výhodou zabezpečí náhradu stávající, ale dosluhující zeleně v

Močovicích. A v čem tkví zmíněná výhoda? Ve finančních nákladech. Obec totiž uhradí ze svého rozpočtu pouze 300 tis. Kč /20%/ z celkových 1,4 mil. Kč. Zbytek bude zaplacen z dotace.

Projekt vypracovala odborná firma, která posoudila, že současný stav zeleně je zcela nevyhovující. Návrh na novou zeleň proto vychází z daného situačního rozložení. Myšlenkou navržených sadových úprav je upravit a doplnit plochy zeleně, obnovit původní již dosluhující výsadbu a sjednotit vzhled lokalit. Vždyť stávající aleje jsou z důvodu uschlých stromů již z 50% vykácené a zbylá část stromů je ve stavu naprosto nevyhovujícím funkci izolační a funkční zeleně. Stromy jsou částečně poškozené, uschlé a tudíž jako celek zcela nevyhovující potřebám obce a obyvatel.

Ve výběrovém řízení na dodavatele díla zvítězila firma Konifery, s.r.o. Žehušice. Tato odborná firma zahájí práce počátkem měsíce října a ukončí je v listopadu. Během výsadby bude postupovat dle příslušných norem a v rámci záruky bude o zeleň pečovat následující 3 roky.

Mnozí občané nebudou příliš nakloněni likvidaci dřevin, na které jsou zvyklí, zvláště pak těch, které dosud působí zdravým dojmem. Ano, někteří si vytvoří vlastní názor – souhlasný nebo nesouhlasný- a ten budou možná i veřejně prezentovat. Členové obecního zastupitelstva jsou proto připraveni a ochotni každý takový názor konzultovat, neboť důvody, které obec vedou k tak významnému zásahu do vzhledu Močovic, jsou zcela zřejmé.

Vždyť cílem akce je obnova zeleně na obecních pozemcích. Současné dřeviny mající svůj vegetační cyklus vesměs za sebou, dřeviny, které by v nejbližších letech postupně uhynuly, tak budou nahrazeny novou výsadbou. Realizací akce bude dosaženo zvýšení biodiverzity v zastavěném území obce a obnovení její historické kompozice a to způsobem, který obecní rozpočet zatíží jen minimálně.

starosta

Kotlíková dotace – cesta ke zdravému životnímu prostředí

Obec Močovice má výhodnou polohu – krok do Čáslavi, skok do Kutné Hory, co by člověk kamenem dohodil je Kolín a zbytek doběhl, je Praha. Bohužel ale leží v dolíku, což přináší značné problémy – nebezpečí povodní a záplav a v zimním období jistotu nezdravého ovzduší. Co s tím?

Nebezpečí povodní a záplav obec řeší v rámci svých kompetencí se státními orgány. Ovšem co se týká zlepšení čistoty vzduchu, musí se opřít o své občany.

Vzhledem k tomu, že zemní plyn do obce zaveden nebude, elektřina, topné oleje a propanbutan jsou energie drahé, solární soustavy a tepelná čerpadla ve vývoji a drahá, dřeva na topení není dostatek a zdražuje, je zřejmé, že v Močovicích se bude i v dalších letech topit převážně uhlím. Bude se tedy i nadále nad Močovicemi vznášet oblak smogu? Aby tomu tak nebylo, je nutné staré uhelné kotle nahradit topidly moderními, vybavenými ekologickým spalováním. To samozřejmě něco stojí. Proč tedy nevyužít finančních prostředků z tzv. Kotlíkové dotace, případně dotace z akce Zelená úsporám?

Vždyť to pro občana není nic složitého. Naopak, získat dotaci je jednoduché. Každý se o tom může přesvědčit na osvětové akci v místní sokolovně, která se uskuteční v posledním čtvrtletí tohoto roku. Zmíněná akce byla plánována už na začátek měsíce října. Avšak vzhledem k tomu, že stále ještě nejsou dohodnuty zásadní podmínky pro přiznání tzv. Kotlíkové dotace na úrovni příslušných ministerstev, resp. krajů, bylo by nerozumné ji v uvedeném termínu uskutečnit. Jakmile nejasnosti pominou, zmíněná osvětová akce proběhne. Uskuteční se za účasti EKIS – konzultačního a informačního střediska pod záštitou Ministerstva průmyslu a obchodu. Občan tak získá ucelené a aktuální informace o tom, jak levně zmodernizovat a zautomatizovat vytápění svého domu a současně podstatně přispět ke zlepšení čistoty ovzduší v obci. Zjistí, jak snadno si pomůže ke kotli, který bude obsluhovat 1x za 3 dny, a v němž bude topit levným uhlím a bez exhalací.

Vždyť výše dotace je 70% až 85% z uznatelných nákladů. Maximální uznatelné náklady činí 150 tis. Kč, přičemž se do nich započítává nejen cena nového kotle a souvisejících prací, ale také případné vyvložkování komína, vypracování průkazu energetické náročnosti budovy, vypracování projektu a vypracování a podání žádosti o dotaci.

Bylo by jistě trestuhodné nevyužít nabídnutou tzv. Kotlíkovou dotaci ke komfortnějšímu vybavení domácností občanů a současně coby cestu ke zdravějšímu životnímu prostředí v Močovicích.

starosta

Účast na tvorbě komunitního plánu

Město Čáslav společně s obcemi, které spadají do jeho působnosti, připravuje nový komunitní plán týkající se celého regionu. Co je komunitní plán? Je to dokument, jehož cílem je

strategické plánování sociálních služeb a služeb pro děti předškolního věku. Vzhledem k tomu, že je postaven na konkrétních potřebách občanů, je při jeho tvorbě nezbytná součinnost široké veřejnosti. Proto také zhruba 30 občanů Močovic bude přizváno ke spolupráci. Ta se uskuteční formou vyplnění anonymního dotazníku doplněného vysvětlivkami. Dotazníky budou osloveným občanům předány členkami místní zdravotně sociální komise. Těm pak občan vyplněný dotazník předá zpět, nebo jej vloží do schránky na dveřích obecního úřadu.

Topná sezóna

Sedm až osm měsíců dlouhé období. Začneme prohlídkou kamen. Zkontrolujeme šamotování, uzávěry dvířek a stav kouřovodů. U naftových topidel prověříme za pomoci odborníka karburátor, nádržku a odstraníme případné nečistoty. To platí i u tepelných zdrojů na plyn, kde by měl pravidelnou prohlídku provést pouze pracovník odborného závodu. U elektrických spotřebičů prověříme přívodní šňůrky, zásuvky i dimenzování pojistek proti případnému zkratu. U všech topidel budeme dbát na bezpečný odstup od zařízení místnosti, a pokud není možné jej dodržet, zabezpečíme alespoň kvalitní tepelnou izolaci. Dále prohlédneme napojení na komínové těleso. Zda komín odpovídá požárním předpisům. Nejsou-li v něm zazděné dřevěné trámy, a zda hořlavé látky jsou v půdních prostorech ve vzdálenosti nejméně 1 metr od vnějšího povrchu komínového tělesa.

Kontrola komínů v objektech ve vlastnictví fyzických osob je prováděna na základě objednávky fyzické osoby. Čištění spalinové cesty, sloužící pro odtah spalin od spotřebiče na pevná paliva o jmenovitém výkonu do 50 kW včetně, je možno provádět svépomocí 3 x ročně. Na plynná paliva 1 x ročně. Kontrola spalinové cesty s připojeným spotřebičem na pevná paliva i plynná paliva o výkonu do 50 kW včetně se provádí 1x ročně.

Sopouch je konstrukční díl komína, do kterého je připojen kouřovod. Sopouch, do kterého není připojen kouřovod, musí být uzavřen ucpávkou a víkem z nehořlavého materiálu (např. zazděn). Komínová dvířka otvorů umístěných na místech veřejně přístupných (např. schodiště, chodby) mají být uzamykatelná nebo zajištěna uzamykatelnou závorou. Revize spalinové cesty podle NV 91 / 2010 Sb. musí být mimo jiné provedena před uvedením spalinové cesty do provozu nebo po každé stavební úpravě komína. Kontrolu spalinové cesty může provádět odborně způsobilá osoba, která je držitelem živnostenského oprávnění v oboru kominiectví.

Co dělat, když začne v komíně hořet? Okamžitě odstraňte veškerý hořlavý materiál z blízkosti komínového tělesa. Zavolejte na linku 150 nebo 112. Požár v komíně nikdy nehaste vodou, mohlo by dojít k jeho popraskání nebo i výbuchu. Do příjezdu hasičů je možno krotit plameny vhadzováním písku vymetacími dvířky nebo ze střechy do komína. Při skladování látek majících

sklon k samovznícení (např. hnědého uhlí, briket apod.) se musí sledovat, zda nedochází k procesu samovznícení. Pevné palivo se musí skladovat odděleně od jiných druhů paliv nebo hořlavých nebo hoření podporujících látek.

Nikdy nejednejte riskantně. Nejdůležitější je život a zdraví, teprve potom majetek.

Pavel Rychetský
vedoucí okresní odborné rady prevence



Protipovodňové opatření – nový most

Na jednání s projektantem a investorem v půlce srpna bylo dohodnuto, že nový most bude mít oproti původnímu železobetonovou konstrukci s širší vozovkou (6,5m) a širším chodníkem (2m).



Délka přemostění (od pilíře k pilíři) bude činit 20m. Mostní vozovka bude z každé strany ohraničena půlmetrovým betonovým obrubníkem a železným nosníkem, takže celková šířka mostu dosáhne 10,6m. Jednostranný chodník bude opatřen kovovým zábradlím.

Spodní hrana tohoto mostu bude o 1,2m výše než je spodní hrana mostu stávajícího. To znamená, že most se nestane překážkou pro stoletou vodu s hladinou řeky zvýšenou o 0,5m (Q100+0,5m). Jestliže tedy při povodni v říjnu 2010 se hladina řeky již „třela“ o spodní hranu mostního nosníku, v případě mostu nového by zůstávala rezerva ještě 1,2m. Tento, z hlediska protipovodňového, důležitý efekt se samozřejmě promítne do výšky vozovky. Oproti stávajícímu stavu bude zvýšení uprostřed mostu činit 0,75m. Díky prodlouženým nájezdům na most ale toto

navýšení nebude příliš zřejmé.

Investor /KSÚS/ opět potvrdil, že stavba bude zahájena v příštím roce. V rámci výstavby mostu investor provede na své náklady také přeložky dotčených sítí, vjezdů a zhotoví nové nástupiště pro autobusovou dopravu /před statkem čp. 3/.

Přiložené snímky jsou pro představu, jak bude nový most, ovšem jen s jedním chodníkem, vypadat.

starosta

SDH Močovice

Močovská proudnice

Odpoledne dne 12. září 2015 patřilo na místním fotbalovém hřišti v Močovicích již 13. ročníku hasičské soutěže - „Močovská proudnice“. Tradičně se soutěžilo v požárním útoku dle pravidel Kutnohorské

hasičské ligy. Každý tým absolvoval 2 pokusy, přičemž v celkovém hodnocení se počítal lepší čas. V případě shody na časomíře s jiným družstvem rozhodoval lepší čas z prvního pokusu. Oproti předcházejícím ročníkům se tentokrát musela využít jiná metoda nástřiku. K dispozici



byly terče, používané převážně pro dětskou kategorii, tzv. sklopky. Pro všechna družstva to znamenalo o několik vteřin lepší časy, než na které jsou zvyklá při běžném útoku, kdy se využívají klasické terče s nádrží na vodu ☺



Třináctého ročníku se zúčastnilo 7 týmu v kategorii mužů a 2 družstva žen. Své síly z mužské kategorie předvedla tato družstva a následně se umístila v pořadí:

1. Jindice 21,18
2. Neškaredice 21,43
3. Církvice 21,43
4. Lomec 22,23
5. Močovice 23,19
6. Souňov 27,88
7. Kluky 31,89

V kategorii žen se zúčastnilo soutěžního klání družstvo z Církvic, které předvedlo krásný čas 23,14 a domácí tým žen z Močovic, které se umístilo na 2. místě s časem 25,30.



zapůjčení a zajištění časomíry při závodech.

O pořadí všech často rozhodovaly pouze vteřiny a v některých případech i setiny sekundy.

Všem zúčastněným týmům děkujeme a doufáme, že se alespoň ve stejném počtu sejdeme opět za rok na čtrnáctém ročníku „Močovské proudnice“ ☺

Velké poděkování patří také SDH Svatému Mikuláši za

ZK

„Soptíkova liga 2015“



V sobotu, 13. září 2015, se konalo závěrečné 6. kolo „Soptíkovy ligy 2015“, které se uskutečnilo na domácím fotbalovém hřišti v Močovicích.

Posledního kola se zúčastnilo celkem 34 družstev mladých hasičů z celého okresu. Za SDH Močovice byla aktivní účast dvou družstev **přípravky** – Močovice A a Močovice B.

Z celkového počtu 9 zúčastněných, se naši nejmladší „soptíci“ umístili takto: Močovice A – příprava na 3. místě, Močovice B – příprava na 8. místě.

Mladší žáci nás reprezentovali jako Močovice A a Močovice B. Velkou pochvalu si zaslouží obě družstva. Mladší A tentokrát obsadilo tu nejpřednější příčku ze všech a ze závodu si odvezlo zlatou medaili. Mladší B si tentokrát odvezlo domů pomyslnou bramborovou medaili.



Starší „Močováci“ obsadili krásné 3. místo a domů si odnesli medaili bronzovou. Symbolicky se tímto krásným umístěním a na domácím poli také rozloučil Lukáš Petráček, který tímto opouští „klub mladých hasičů Močovic“ jako žák ☺ a přechází do kategorie dorostu.

Celkové zhodnocení **Soptíkovy ligy lze** jen pochválit. V průběhu června a září bojovali naši nejmladší o krásná umístění na předních příčkách, a to se jim v celku i podařilo. Ačkoliv ne vždy ve stejném obsazení, vybojovala naše družstva krásná místa. Ale co se v letošním kole celé ligy vydařilo, bylo to, že nám přálo počasí a nebylo závodu, aby nesvítilo sluníčko a teploty nedosahovaly minimálně 25°C.

Příprava se v celkovém pořadí umístila takto: Močovice A – 4. místo, Močovice B – 9. místo.

Mladší žáci: Močovice A – 2. místo, Močovice B – 6. místo, Močovice C – 12. místo.

Starší žáci se umístili na krásném 2. místě.

V celkovém přehledu se sám čtenář může podívat, jak v průběhu celého kola naši mladí hasiči statečně bojovali. Z 6 kol se nepočítají 2 nejhorší výsledky. Šedé pole značí neúčast v daném kole a oranžová pole znamenají, že tato družstva se nezapočítávala a nijak neovlivnila výsledky ligy.

Na závěr nezbývá nic jiného, než všem zúčastněným poděkovat za velmi pozitivní přístup k požárnímu sportu,

vkládání vlnění a ochotu učit se novým věcem a popřát jim mnoho sil do dalších aktivit, které budou následovat během následujícího měsíce.



ZK

Soptíkova liga 2015 – okres Kutná Hora

Družstvo	1.kolo	2.kolo	3.kolo	4.kolo	5.kolo	6.kolo	součet	výsledný čas	pořadí
přípravka									
Svatý Mikuláš A	1	1	1	1	4	4	4	23,77	1.
Svatý Mikuláš B	2	2	2	3	4	6	9	26,46	2.
Uhlířské Janovice A	3	3	3	4	2	2	10	26,86	3.
Močovice A	4	4	4	5	6	3	15	30,68	4.
Uhlířské Janovice B	5	5	5	6	5	7	20	39,52	5.
Žleby	6	6	6	8	7	9	25	70,48	6.
Zibohlavy	6	7	6	2	3	5	29	26,61	7.
Svatý Mikuláš C	6	7	6	9	8	4	40	31,27	8.
Močovice B	6	7	6	7	8	8	42	42,91	9.
							-		
mladší žáci							-		
Kácov A	2	1	4	5	1	2	6	19,33	1.

Močovice A	5	2	1	3	3	1	7	19,83	2.
Uhlířské Janovice A	1	3	3	2	15	8	9	19,31	3.
Uhlířské Janovice B	14	7	2	1	6	3	12	18,83	4.
Svatý Mikuláš A	3	4	5	4	2	5	13	19,34	5.
Močovice B	6	5	7	7	4	4	19	20,59	6.
Církvice A	4	12	6	9	8	10	27	21,93	7.
Kácov B	8	10	10	16	5	6	29	21,99	8.
Žleby A	7	6	11	6	10	13	29	23,20	9.
Svatý Mikuláš B	10	13	12	11	7	7	35	22,81	10.
Žleby B	15	11	13	8	12	14	44	23,46	11.
Močovice C	16	8	14	10	17	18	48	25,81	12.
Záboří nad Labem B	12	9	15	17	14	16	50	26,28	13.
Chotusice	11	14	15	14	17	15	54	29,30	14.
Záboří nad Labem A	13	15	15	15	16	17	58	31,76	15.
Zibohlavý	16	15	9	12	9	12	61	24,70	16.
Uhlířské Janovice C	16	15	8	13	11	18	63	22,93	17.
Církvice B	9	15	15	17	17	18	73	27,01	18.
Kácov C	16	15	15	17	13	9	76	27,15	19.
Svatý Mikuláš C	16	15	15	17	17	11	80	25,65	20.
starší žáci							-		
Uhlířské Janovice A	1	1	1	1	7	2	4	16,00	1.
Močovice	2	2	2	2	3	3	8	18,00	2.
Uhlířské Janovice B	3	4	5	4	1	1	9	20,34	3.
Svatý Mikuláš	5	3	3	3	4	4	13	20,02	4.
Církvice	4	7	4	5	2	6	15	20,99	5.
Žleby A	8	6	6	6	6	5	23	24,42	7.
Chotusice	6	5	7	7	7	7	25	23,99	6.
Záboří nad Labem	7	9	7	8	5	8	27	24,05	8.
Žleby B	9	8	7	9	7	9	40	27,64	9.

Nový školní rok v mateřské školce

Nový školní rok v mateřské škole odstartoval v úterý 1. září 2015. K předškolnímu vzdělávání je v místní školce zapsáno dvacet čtyři dětí, tudíž je kapacita opět naplněna.

Zatímco v loňském roce byl poměr chlapců a děvčat vyrovnaný, letos převažují holčičky – je jich celkem čtrnáct. Nezměnilo se však zastoupení dětí s trvalým bydlištěm v Močovicích – stejně jako v loňském roce, i letos navštěvuje školku celkem třináct dětí z Močovic, ostatní pocházejí z Vodrant, Kluků, Krehleb, Žáků, Štrampouchu, Březí a Souňova.

Nejpočetnější skupinou jsou děti v prvním ročníku = nejmladší. Tvoří jej celkem 11 dětí ve věku od dvou do čtyř let. Střední ročník naplnilo devět dětí, předškoláky máme pouze čtyři.

Podobně jako v minulosti, i letos plánujeme pro děti bohatý program na celý školní rok. Hned od pátku 4. září se děti ze středního a staršího ročníku účastní plaveckého výcviku v Kutné Hoře. Od října čeká děti oblíbená angličtina a chybět nebudou ani návštěvy divadelních představení. Jako již tradičně navštíví děti v prosinci Mikuláš a také se mohou těšit na vánoční nadílku. V druhém pololetí si děti připraví vystoupení k MDŽ, jistě také vyrazí do divadla. Na samotný závěr roku chystáme oblíbený výlet do vybrané zoologické zahrady.



Co se týče začátku školního roku a s ním spojené adaptace nových dětí na neznámé prostředí, režim, nové kamarády ale také na nezvyklé odloučení od maminek, je třeba říci, že vše proběhlo bez větších problémů. Samozřejmě se první dny, zejména u

těch nejmenších dětí, neobešly bez pláče. K rychlejšímu přizpůsobení se však dětem zajisté pomohly nejen paní učitelky a noví, zkušenější kamarádi, ale také krásně vymalované prostory herny připomínající sluníčko a především školní zahrada vybavená novými herními prvky. Kolotoč, dřevěná lokomotiva, pružinové houpadlo a domek se skluzavkou byly hrazeny z finančních prostředků zřizovatele, křídové tabule ve tvaru pestrých květin pak z prostředků mateřské školy. Děti z nich byly nadšené –



údajně se na ně těšily již během prázdnin a tak bylo samozřejmostí, že hned první den musely vyzkoušet jejich funkci a odolnost. Jak je patrné z přiložených fotografií, byly více než spokojené.

Ředitelka MŠ

Ze sociálně zdravotní komise

Nezanedbávejte prevenci

Prevence je nedílnou součástí péče o zdraví. I když se cítíte zdraví, neměli byste zapomínat na preventivní prohlídky, které mohou odhalit závažná onemocnění ve stadiu, kdy jsou ještě léčitelná. Dnešní medicína dokáže divy a vždy nabízí možnosti úplného či částečného vyléčení. Pokud jde o onkologické (nádorové) onemocnění, musí být podchyceno nejlépe ve **fázi asymptomatické, tzn. bezpříznakové**. Období, kdy jsme se styděli přijít k lékaři např. i s intimním problémem, kdy jsme strašili malé děti injekcí u lékaře, jsou snad již za námi. Lékař i zdravotní sestra jsou Vaším partnerem, a pokud mohou, tak Vám pomohou. Situace je horší, když pacient přijde pozdě. O roli času jsme si již povídali v předchozích čtvrtletnících. Zákonnou normou, která tuto oblast zdravotní péče upravuje, je **vyhláška č. 70/2012 Sb., o preventivních prohlídkách**. Máte nárok na všeobecnou preventivní prohlídku u praktického lékaře 1x za dva roky (děti do 3 let u praktického lékaře pro děti a dorost častěji, od 3 let pak rovněž ve 2letých intervalech), gynekologickou preventivní prohlídku každoročně od 15 let, stomatologickou prohlídku 2x ročně (1 preventivní prohlídka podle vyhlášky + 1 tzv. pravidelná prohlídka), součástí všech těchto prohlídek je i onkologická prevence zaměřená na pátrání po přednádorových změnách i nádorových projevech na jednotlivých orgánech. Na tyto prohlídky navazují tzv. **screeningové programy** (skrínigové – vyhledávací), které mají odhalit výskyt onkologických onemocnění v raném stadiu, kdy lidé nemají žádné příznaky či potíže. V ČR existují tři organizované programy screeningu zhoubných nádorů: **screening nádorů prsu** prostřednictvím mamografie na akreditovaných pracovištích - od 45 let 1x za dva roky /u nás nejbliže v Kolíně, oddělení má vynikající výsledky v časně detekci tumoru prsu – vedoucí lékařka MUDr. Pavla Vančurová, další v Havlíčkově Brodě nebo plno pracovišť v Praze/, mezi 20-45 lety věku lze doplnit ultrazvuk. Žena, ale i muži by neměli také zapomínat na samovyšetřování prsů **screening nádorů tlustého střeva a konečníku** prostřednictvím testu na akutní krvácení do stolice od 50 do 55 let 1x ročně; od 55 let 1x za dva roky tento test nebo screeningová kolonoskopie na akreditovaných pracovištích 1x za 10 let /nemocnice Čáslav nebo Kolín gastroenterologie, endocentrum/, lze odhalit skryté krvácení do stolice, které může znamenat počáteční stadia rakoviny tlustého střeva a konečníku **screening nádorů děložního hrdla** prostřednictvím cytologického vyšetření stěru z děložního hrdla na akreditovaných pracovištích - od 15 let 1x ročně /individuálně domluva s Vaším gynekologem/

U praktického lékaře prohlídky zahrnují **pohovor** s důrazem na rodinný výskyt kardiovaskulárních a onkologických onemocnění v rodině, zvýšeného krevního tlaku, diabetu (cukrovky), poruchy metabolismu tuků, operace, závislosti, očkování... Dále lékař provádí komplexní **fyzikální vyšetření** pohledem, pohmatem, poslechem a poklepem, měřením, orientačním vyšetřením zraku a sluchu, zhodnocením základních onkologických rizik – kůže, prsa, varlata, zvětšené uzliny, vyšetřením per rectum atd., vyšetření prostaty u mužů nad 50 let věku, základní laboratorní vyšetření, ekg. Při suspekci (podezření) na onemocnění je pacient důkladněji prošetřen např. pomocí **zobrazovacích metod nebo endoskopických metod** (fibroskopie – vyš. horního trávicího traktu „hadicí“, kolonoskopie a rektoskopie – vyš. dolního trávicího traktu). Ze zobrazovacích metod se nejdříve volí ty s nejmenší radiační zátěží jako je ultrazvuk dané oblasti, potom se přidává rentgenový snímek, CT, event. MR, pak následují specializovanější jako je angiografie, EEG, EMG, scintigrafická vyšetření kostí, srdce, plic, zánětů v těle, vyhledávání nádorů jako je PET (pozitronová emisní tomografie – u nás nemocnice Na Homolce, všeobecná FN Karlovo náměstí, protonové centrum Praha, FN Hradec Králové, Plzeň, Brno, Olomouc, Ostrava ..).

Výskyt nádorových onemocnění stoupá s věkem, nevyhýbá se ale ani dětem. Zajistěte svým dětem správné **očkování**, které nabízí dnešní pediatrie, vč. očkování dívek od 13 -18 let proti lidskému papillomaviru (HPV), který způsobuje rakovinu děložního čípku. Účastněte se organizovaných screeningových programů rakoviny tlustého střeva (muži i ženy), rakoviny prsu (ženy, někdy i muži), programu preventivních prohlídek. Každý občan České republiky má podle současné úpravy **nárok na dílčí preventivní onkologická vyšetření** hrazená ze zdravotního pojištění, která slouží k včasnému zachytu nádorových onemocnění. Rakovina je druhou nejčastější příčinou úmrtí (u dospělých hned po chorobách srdce a cév, u dětí hned po úrazech). V současnosti je známo, že každý třetí člověk během svého života onemocní nádorem. V Česku se ročně u dospělých objeví nové nádorové onemocnění u 2–5 osob z tisíce, u dětí jsou nové případy mnohem vzácnější (1,5–2 děti z deseti tisíc). Česká republika je se 75 novými případy na sto tisíc obyvatel za rok světovým rekordmanem v počtu nádorů tlustého střeva. Drtivá většina nádorových onemocnění má jednoznačně **genetický podklad**, který se projevuje jako předpoklad k určitému typu nádoru. Tento předpoklad se však v životě nemusí projevit, ale často dochází k tomu, že se zkombinuje s některými **rizikovými faktory**. Podílí se na tom konzumace nadměrného požívání alkoholu, strava s nedostatkem vlákniny a nadbytkem živočišných tuků a uzenin. Nejčastější ovlivnitelnou příčinou nádorového onemocnění je výživa, ovšem hned na druhém místě je kouření.

Onkologická prevence má dva stupně. První z nich, tzv. **primární prevence**, se snaží zhoubnému onemocnění zcela vyhnout, tedy předejít vzniku nádorových onemocnění tím, že se sníží působení všech zevních rizikových faktorů. Specifickou možností primární prevence je očkování proti některým typům papilomavirů, které mají vztah k nádoru děložního čípku. Nespecifickou možností je nekouřit, ovlivnit stravu a způsob života /pohyb, nevystavovat se slunci zbytečně, promiskuita/. Cílem tzv. **sekundární prevence** je co nejdříve objevit již vzniklý nádor nebo rozpoznat stav, který mu předchází pomocí preventivních vyšetření a státem organizovaného screeningu. Čím dříve je zhoubný nádor objeven, tím dříve může být zahájena léčba a zvyšuje se naděje na uzdravení.

Veškeré informace o onkologické prevenci naleznete na webových stránkách zdravotních pojišťoven, lékařských společností nebo u svého praktického lékaře.

MUDr. Věra Vojtěchová

Významná životní výročí

Nádherného životního jubilea /75, 80 a více let/ se ve čtvrtém čtvrtletí tohoto roku dožívají tito naši spoluobčané:

**p. Kudlík Josef, pí. Horálková Hana, pí. Vacková Marcela, pí. Tichá Hana, p. Čepek Oldřich,
p. Blažek Václav, pí. Stehlíková Milada.**

Stříbrnou svatbu oslaví manželé Karel a Jaroslava Klusáčkovi.

Všem oslavencům srdečně blahopřejeme a do příštích let přejeme pevné zdraví a příjemnou životní pohodu.

J. Lišková

Pozvánka na akce ve 4. čtvrtletí

Drakiáda – koncem října nebo začátkem listopadu pod velením SDH Močovice opět vzlétnou na oblohu draci a jiná létající monstra. Termín bude upřesněn podle letových podmínek.

Zdobení vánočního stromku - rozsvícení stromku se zpíváním koled připravili na první adventní neděli (29.11.) od 16'00h se svými vedoucími nejmladší členové SDH Močovice.

Vánoční koncert – v neděli, dne 20. prosince, od 17'00h se uskuteční v místní kapli adventní koncert.

Vystoupí členové ZÚŠ Čáslav.

Silvestr v sokolovně – na bujaré rozloučení s rokem 2015 v místní sokolovně srdečně zve nájemce místní hospody. Návštěvníky čeká bohatá tombola, vypouštění čínských lampiónů a ohňostroj. K poslechu a tanci bude hrát Music team Petrus. Vstupné 150,-Kč. Rezervace míst ústně v hospodě nebo telefonicky na čísle 603 487 038.

Trocha historie nejen z Močovic

Vracím se ke vzpomínce na rodáka z Močovic, která byla uveřejněna v Močovickém čtvrtletníku č. 11. Chtěla bych napravit omyl, který vznikl už v tiskárně. Jedná se o jeho narukování na vojnu do Kutné Hory. Tento omyl vysvětlím. 21. pěší pluk byl vždy umístěn

v Čáslavi. Kutná Hora byla v případě vojenského útoku brána jako město nehájené- byla by vydána bez boje, aby se zachránily historické památky. Naproti tomu Čáslav bylo město hájené, o tu by byly sváděny boje. V Čáslavi byly několikery kasárny, největší Jana Žižky z Trocnova, Prokopa Holého, Jiřího z Poděbrad, malé Jana Roháče z Dubé a mnoho vojenských objektů (vojenská cvičiště, tzv. execírák, stfelnice, muniční sklad, tankodrom apod.) V Čáslavi se říkalo, když někdo hodí kamenem, trefí 1 civila a 2 vojáky.

Něco z historie, 21. pěší pluk byl po 1. světové válce nazván Terronský na počest francouzského města Terron, které bránilo mnoho českých legionářů. Později byl vyznamenán čestným titulem 21. pěší pluk generála Focha. Generál Foche (čti Foš) byl hrdina Francie z 1. světové války. Ve 20. letech minulého století se osobně zúčastnil pojmenování pluku jeho jménem a předání čestného praporu. (Tyto údaje byly získány ve Vojenském historickém ústavu v Praze)
Zdá se, že se tento příspěvek netýká přímo Močovic, ale ještě zbývá skupina Močováků, kteří touto vojnou prošli. Vesměs na ni vzpomínají rádi a s nadšením vyprávění různé hezké i horší zážitky.

Dnešním mladým mužům-nevojákům by taková zkušenost také nevadila.

Libuše Janyšová

Zpátky do minulosti

Doba, které se budeme v tomto čísle věnovat, bývá často označována za největší válečný konflikt v lidských dějinách. Letos si celý svět připomněl 70. výročí ukončení 2. světové války, proto se nejdříve podíváme na celosvětové dění a na situaci v Československu. Dopady válečného běsnění na naši obec budou tématem příštího čtvrtletníku.

Válka, vyprovokovaná nacistickým Německem, začala 1. 9. 1939 v Evropě, ale nakonec se do ní zapojil celý svět. Tvrdé boje probíhaly nejen na území starého kontinentu, ale přesunuly se i do Afriky, Asie a Oceánie. Celkem se válečné vřavy účastnilo na 70 států a 110 miliónů vojáků. Příčinou konfliktu byla snaha fašistických států (Německo, Itálie, Japonsko) o nové přerozdělení světa a odvěta za porážku z 1. světové války (Německo). K nim se později připojují i jiné státy s fašistickým režimem jako např. Maďarsko, Rumunsko, Slovensko aj. Záminkou k otevřenému boji bylo fingované přepadení německé vysílačky v polské Gliwici dne 1. 9. 1939.

Boje se poté rozpoutaly nejen na území Polska (později bylo rozděleno na 3 díly, část zabralo Německo, část SSSR a ve zbytku byl vytvořen státní útvar pod správou Německa). Na západě došlo k zaboru států Beneluxu a anexi části Francie, o Británii byla svedena letecká bitva. Skandinávské tažení dopadlo pro Norsko neúspěšně, byla vytvořena loutková fašistická vláda Vidkuna Quislonga. K důležitým momentům 2. světové války došlo na východní frontě. Blokáda Leningradu, bitva u Stalingradu, tanková bitva u Kursku. V roce 1941 náletem na základnu Pearl Harbour vstupuje USA do válečného konfliktu. Boje v severní Africe se mimo jiné účastnili i českoslovenští vojáci. Jednalo se o bitvu o Tobruk. K otevření západní fronty došlo 6.6. 1944 vyloděním v Normandii.

Mnichovským diktátem z konce září 1938 ztrácí Československo pohraničí, celkem se jednalo asi o 30% celkového území. Dne 15. 3. 1939 došlo k obsazení zbytku území německými vojsky a k odtržení Slovenska (vzniká samostatný Slovenský stát). Československo zaniká a místo toho vzniká státní útvar označený jako Protektorát Čechy a Morava. V rámci protektorátu bylo zachováno zdání české samostatnosti. V čele stojí nový prezident Judr. Emil Hácha, vládu vedl premiér. Existovala i politická organizace Národní souručenství a dokonce i vládní vojsko. Skutečným vládcem byl však říšský protektor a německá okupační správa. Po vzniku protektorátu se projevil živelný odpor, demonstrace, nápisy, letáky, strhávání hákových křížů. K největší srážce došlo 28. 10. 1939, zahynul při ní dělník Vojtěch Sedláček a smrtelně zraněn byl medik Jan Opletal. Jeho pohřeb 15. 11. 1939 se stal další velkou demonstrací, nacističtí vojáci nato 17. 11. obsadili vysoké školy, 9 studentů popravili, 1200 studentů odvezli do koncentračního tábora a vysoké školy zavřeli. Odboj přešel tímto činem do ilegality. K nejznámějším odbojovým skupinám patřili Tři králové či Ústřední vedení odboje domácího. Mnoho mužů odešlo do zahraničí, aby mohli za svou vlast bojovat. Na Britských ostrovech se v rámci RAF zformovaly československé jednotky letců. K největším a nejznámějším odbojovým činům patří atentát na zastupujícího říšského protektora Reinharda Heydricha z 27.5. 1942. Její aktéři Jan Kubiš a Jozef Gabčík byli podporováni skupinou Andropoid. Období, které následovalo po tomto činu, bývá označováno jako heydrichiáda. Bylo vyhlášeno stanné právo, nastalo masové zatýkání a popravování, mnoho lidí bylo odvezeno do koncentračních táborů. K nejhrůznějším momentům tohoto období patří vypálení dvou obcí, Lidice a Ležáky.

2. světová válka byla největší nejen svým rozsahem, ale i množstvím spáchaných válečných zločinů. Nejhrůznějším bylo tzv. konečné řešení židovské otázky, program likvidace veškerého židovského obyvatelstva Evropy. Znamé je i označení holocaust či šoa. Po celé Evropě bylo vyvražďeno kolem 6 milionů Židů. K likvidaci nepohodlného obyvatelstva byla vybudována síť koncentračních táborů, kde byli soustředováni nejen Židé, ale i odpůrci režimu a lidé „nevhodné či špatné rasy“. Asi k nejznámějším patří polská Osvětim, kde odhadem zahynulo kolem 1, 5 milionu lidí.

Válka v Evropě skončila 8. května 1945, předcházelo jí mnoho krvavých konfliktů a válečných střetů. Ve světě však boje pokračovaly, v srpnu 1945 došlo ke svržení dvou atomových bomb, nejprve na japonské město Hirošima, poté na Nagasaki. Až po těchto

tragických událostech kapituluje i japonský císař Hirohito a 2. 9. 1945 2. světová válka definitivně končí. Počet obětí nelze přesně zjistit, odhaduje se kolem 50-60 miliónů. V Československu zahynulo během války 360 tisíc občanů, z toho 220 tisíc Židů.

Tento článek se snaží nastínit a shrnout hlavní témata a události 2. světové války, nejedná se o přesný a detailní popis. Cílem je přiblížit válečné události v širším měřítku. V příštím čísle si budete moci přečíst, jak válka zasáhla do života obyčejných lidí v naší obci Močovice.

Suché léto na Klejnarce

V letních měsících červenci a srpnu zasáhly celou Českou republiku a tím i naši oblast velká sužující vedra o teplotách dosahujících až 38°C. Tyto teploty měly za následek vysychání řeky Klejnarčky. Byl to velmi smutný pohled na řeku s mizejícími tůňemi, které se měnily na kaluže vody a kamenité dno.

Místní organizace Českého rybářského svazu Čáslav hospodařící na řece Klejnarce dne 8. 8. 2015 provedla pod vedením hospodáře Jiřího Pechara odlov ryb z několika vysychajících tůní v katastru obce Močovice za účelem jejich záchrany. Odlovené ryby byly následně přesazeny do části řeky s dostatečnou hloubkou vody. Podařilo se odlovit a zachránit několik desítek ryb. Druhově to byly především ryby jelec tloušť, cejn velký, plotice obecná, hrouzek obecný a štika obecná.



Rybáři místní organizace by chtěli tímto také poděkovat několika občanům obce Močovice za

záchranu raků z vysychajících tůní na naší řece Klejnarce. Děkujeme.



Jiří Pavelka

Recepty paní Marcelky

Zvěřina na zázvoru:

Suroviny:

kýta nebo kotleta z divočáka nebo srnčího

(kdo nemá rád zvěřinu, klidně použije vepřové maso, je to zrovna tak dobré)

půlka másla

asi 10 dkg slaniny nadrobno

1 malá cibule nadrobno

pórek nadrobno – zhruba stejné množství jako cibule

směs na pomazání:

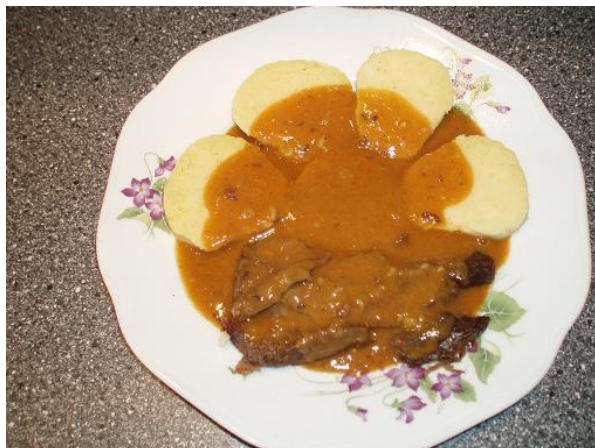
4 prolisované stroužky česneku

1 lžice mletého sušeného zázvoru (koření ze sáčku)

šťáva z 1 citronu

1 lžička soli

voda – dolít a zamíchat v polo hustou kašičku



postup: Maso potřeme ze všech stran směsí a dáme do pekáče společně s cibulí, pórkem, slaninou a máslem. Podlijeme vodou a upečeme do růžova.

Podáváme s bramborovým knedlíkem přelitým vypečeným sosem a s kompotem.

Játra nadvoko

suroviny:

králičí nebo drůbeží játra - asi 6 ks

sůl, pepř

1/2 hrnečku kečupu

divoké koření - bobkový list (asi 3ks), celý pepř (asi 5ks), nové koření (asi 5ks)

voda na podlití

hladká mouka

olej

postup: Játra nakrájíme (ne nadrobno), orestujeme je na oleji a poté podlijeme, přidáme koření (ne sůl) a dusíme. Po změknutí jater přilijeme kečup, necháme přejít varem, zahustíme moukou, provaříme. Vyjmeme koření a dochutíme solí a pepřem. Podáváme s rýží nebo chlebem.

