

# NÁVRH

## ZMĚNA č.1 ÚZEMNÍHO PLÁNU

# MOČOVICE



1

---

**Pořizovatel:**

Městský úřad Čáslav  
Odbor výstavby a regionálního rozvoje  
Žižkovo náměstí 1, 286 01 Čáslav

**Projektant :**

ing. arch. Rostislav Jukl, Talafusova 966, Kutná Hora,

DATUM: červenec 2019

**Dokumentace pro veřejné jednání  
– pořízení změny zkráceným postupem**

## ZÁZNAM O ÚČINNOSTI

Územně plánovací dokumentace	Změna č.1 územního plánu Močovice
Vydaná zastupitelstvem	Obce Močovice
Pod č.j.	
Dne	
Datum nabytí účinnosti	
Požizovatel	Městský úřad Čáslav Odbor výstavby a regionálního rozvoje Žižkovo náměstí 1, 286 01 Čáslav
Jméno a příjmení	Martina Plechatová
Funkce	Referent odboru výstavby a regionálního rozvoje
Podpis úředně oprávněné osoby pořizovatele	
Otisk úředního razítka	

## **OBSAH TEXTOVÉ ČÁSTI ÚZEMNÍHO PLÁNU:**

- 1 . Identifikační údaje, vymezení řešeného území
- 2 . Vymezení zastavěného území
- 3 . Základní koncepce rozvoje území obce, ochrany a rozvoje jeho hodnot
- 4 . Urbanistická koncepce, vymezení zastavitelných ploch, ploch přestavby a systému sídelní zeleně
- 5 . Koncepce veřejné infrastruktury, podmínky pro její umístění
- 6 . Koncepce uspořádání krajiny, územní systém ekologické stability, prostupnost krajiny, protierozní opatření, ochrana před povodněmi, rekreace, dobývání ložisek nerostných surovin
- 7 . Podmínky pro využití ploch s rozdílným způsobem využití, prostorové uspořádání, podmínky ochrany krajinného rázu
- 8 . Vymezení veřejně prospěšných staveb, veřejně prospěšných opatření, staveb a opatření k zajišťování obrany a bezpečnosti státu a ploch pro asanaci, pro které lze práva k pozemkům a stavbám vyvlastnit
- 9 . Vymezení dalších veřejně prospěšných staveb a veřejně prospěšných prostranství, pro které lze uplatnit předkupní právo
- 10 . Údaje o počtu listů územního plánu a počtu výkresů k němu připojené grafické části
- 11 . Vymezení ploch a koridorů, ve kterých je rozhodování v území podmíněno zpracováním územní studie, stanovení podmínek pro její pořízení a přiměřené lhůty pro vložení dat o této studii do evidence územně plánovací činnosti
- 12 . Stanovení pořadí změn v území (etapizace)

3

## O b s a h d o k u m e n t a c e :

### Územní plán

A / Textová část

B / Grafická část

č.v.1 základní členění území

1 : 5 000

č.v.2 komplexní urbanistický návrh – hlavní výkres

1 : 5 000

### Odůvodnění územního plánu

A / Textová část

B / Grafická část

č.v.5 koordinační výkres

1 : 5 000

## IDENTIFIKAČNÍ ÚDAJE, VYMEZENÍ ŘEŠENÉHO ÚZEMÍ :

Název :	změna č.1 územního plánu Močovice - NÁVRH
Vymezení řešeného území:	řešeným územím je správní území Obce Močovice Obec Močovice, k.ú. Močovice
Okres :	Kutná Hora
Pořizovatel :	městský úřad Čáslav, odbor výstavby a regionálního rozvoje
Datum zpracování :	červenec 2019

Obec Močovice má územní plán vydaný zastupitelstvem obce, který nabyt účinnosti 23.9.2013.

Zastupitelstvo obce Močovice schválilo dne 5.6.2019 usnesením č. 53/19 pořízení této 1. změny územního plánu.

### **Změna je pořizována zkráceným postupem.**

#### Důvody pro pořízení změny územního plánu obce.

Důvodem pro pořízení změny je požadavek vlastníka pozemku č. 955 k. ú. Močovice na změnu funkčního využití z plocha zemědělská na plochu výroby a skladování – zemědělské (VZ) . Bude zde využito pro výstavbu haly na zemědělské komodity.

Změna je změnou funkce pozemku pro výrobu. Je velmi malé rozšíření stávající plochy navazující na zastavěné území.

Plošné a prostorové uspořádání území, urbanistická koncepce a koncepce uspořádání krajiny se navrženou změnou nemění.

4

#### Změna rozšíří zastavitelné území obce.

Navržená změna územního plánu se týká rozvoje zastavitelných ploch území obce. Zastavěné a zastavitelné území se rozšiřuje.

### 2 . VYMEZENÍ ZASTAVĚNÉHO ÚZEMÍ:

Zastavěné území je vymezeno v dokumentaci schváleného územního plánu.

Změna se týká pouze rozvoje jedné plochy.

### 3 . ZÁKLADNÍ KONCEPCE ROZVOJE ÚZEMÍ OBCE, OCHRANY A ROZVOJE JEHO HODNOT

Urbanistická koncepce je dána současným stavem využití, uspořádání území a zástavby obce. Změna nemá vliv na urbanistickou koncepci. Navrženou změnou střety a problémy v území nevzniknou. Změna se týká pouze rozvoje jedné plochy a tím vyvolané úpravy části trasy lokálního biokoridoru LBK 2.

### 4 . URBANISTICKÁ KONCEPCE, VYMEZENÍ ZASTAVITELNÝCH PLOCH, PLOCH PŘESTAVBY A SYSTÉMU SÍDELNÍ ZELENĚ

#### a ) urbanistická koncepce

Koncepce rozvoje a ani urbanistická koncepce dána platným územním plánem se nemění.

## b ) vymezení zastavitelných ploch

**Změna A** – pozemek č. 955 k. ú. Močovice na změnu funkčního využití z plocha zemědělská na plochu **výroby a skladování – zemědělské (VZ)**

Leží ve východní části zástavby Močovic. Navazuje na stávající zástavbu zemědělského areálu. Jedná se o nevelké rozšíření plochy zemědělského areálu pro výstavbu haly na zemědělské komodity. Dopravně je napojena na stávající komunikaci a je napojena na technickou infrastrukturu vedoucí v ní. Má výměru 0,2247 hektarů. Nedojde k záboru zemědělského půdního fondu - pozemek je veden v KN jako Ostatní plocha – manipulační plocha. Změna vyvolá i úpravu části trasy lokálního biokoridoru LBK 2. Jeho trasa v tomto úseku bude upravena dle pozemkových úprav na pozemek č. 954 k.ú. Močovice (ve vlastnictví obce Močovice).

## 5. KONCEPCE VEŘEJNÉ INFRASTRUKTURY:

Změna nemá vliv na koncepci technické infrastruktury.

## 6 . KONCEPCE USPOŘÁDÁNÍ KRAJINY, ÚZEMNÍ SYSTÉM EKOLOGICKÉ STABILITY, OCHRANA PŘED POVODNĚMI

Koncepce uspořádání krajiny je dána schváleným územním plánem. Změna územního plánu nemění koncepci uspořádání krajiny.

Územní systém ekologické stability je uveden ve schváleném územním plánu. Změna nemění tento základní systém. Změna vyvolá dílčí úpravu trasy lokálního biokoridoru LBK 2. Jeho trasa v tomto úseku bude upravena dle pozemkových úprav na pozemek č. 954 k.ú. Močovice (ve vlastnictví obce Močovice).

5

Dotčený orgán státní správy pro zajišťování obrany ČR Ministerstvo obrany, zastupuje – **sekce ekonomická a majetková, odbor ochrany územních zájmů.**

V řešeném území se nachází nadzemní a podzemní vedení elektrizační soustavy včetně ochranného pásma (ÚAP- jev 73), ochranné pásmo letištního radiolokačního prostředku vojenského letiště Čáslav (zahrnuté do jevu 102 letiště) včetně ochranného pásma, ochranné pásmo s výškovým omezením staveb vojenského letiště Čáslav (zahrnuté do jevu 103 letiště – letecká stavba včetně ochranného pásma) – pasport 178/2012, V tomto ochranném pásmu podléhá výstavba vydání závazného stanoviska MO ČR. Pásma jsou vyznačena v dokumentaci platného územního plánu (č. v. 5).

Tyto požadavky již byly řešeny a jsou zakotveny v textové části platného územního plánu (na straně 7) takto: „Požadavky z hlediska civilní ochrany a obrany státu:

*V řešeném území je ochranné pásmo letištního radiolokačního prostředku vojenského letiště Čáslav (zahrnuté do jevu 102 letiště) včetně ochranného pásma. V řešeném území se nachází nadzemní a podzemní vedení elektrizační soustavy včetně ochranného pásma (pasport č.91/2009). V tomto území (ochranném pásmu) podléhá výstavby vydání závazného stanoviska VUSS Pardubice.“*

## 7. STANOVENÍ PODMÍNEK PRO VYUŽITÍ PLOCH S ROZDÍLNÝM ZPŮSOBEM VYUŽITÍ

Platným územním plánem je území rozděleno na plochy (zastavěné, zastavitelné nebo nezastavitelné). Regulace navržených ploch je již v něm dána.

Změna se týká úpravy části územního plánu - rozvoje jedné plochy.

## 8 . VYMEZENÍ VEŘEJNĚ PROSPĚŠNÝCH STAVEB, VEŘEJNĚ PROSPĚŠNÝCH OPATŘENÍ

VEŘEJNĚ PROSPĚŠNÉ STAVBY (dle § 2 odst.1 písm. L zákona č.183/2006 Sb. -stavební zákon).

Změnou se jejich vymezení nemění.

**Veřejně prospěšná opatření :** (podle § 2 odstavce 1 písmeno m zákona č.183/2006 Sb. - stavební zákon) - Nejsou změnou navrhovány.

**Stavby a opatření k zajištění obrany a bezpečnosti státu:**

V území nejsou nové navrhovány.

**Plochy pro asanaci, u kterých lze práva k pozemkům a stavbám vyvlastnit:**

Nejsou navrhovány.

## 9 . VYMEZENÍ DALŠÍCH VEŘEJNĚ PROSPĚŠNÝCH STAVEB A VEŘEJNĚ PROSPĚŠNÝCH OPATŘENÍ, PRO KTERÉ LZE UPLATNIT PŘEDKUPNÍ PRÁVO

Nejsou navrhovány.

## 10 .ÚDAJE O POČTU LISTŮ ÚZEMNÍHO PLÁNU A POČTU VÝKRESŮ K NĚMU PŘIPOJENÉ GRAFICKÉ ČÁSTI :

Textová část územního plánu je na 5 listech.

Počet výkresů grafické části: 1

Textová část odůvodnění územního plánu je na 2 listech.

Počet výkresů grafické části: 2

6

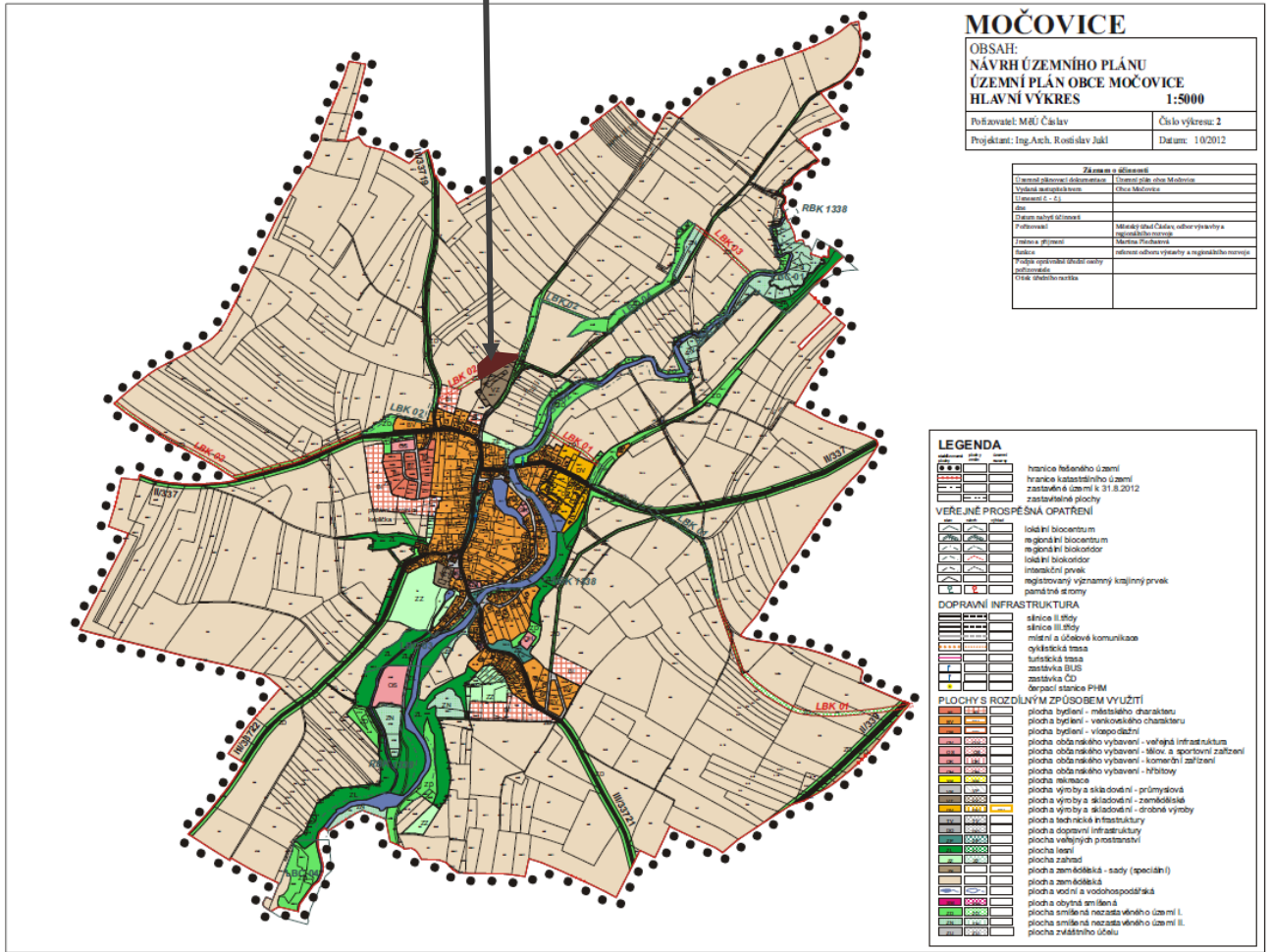
## 11. VYMEZENÍ PLOCH A KORIDORŮ, VE KTERÝCH JE ROZHODOVÁNÍ V ÚZEMÍ PODMÍNĚNO ZPRACOVÁNÍM ÚZEMNÍ STUDIE, STANOVENÍ PODMÍNEK PRO JEJÍ POŘÍZENÍ A PŘIMĚŘENÉ LHŮTY PRO VLOŽENÍ DAT O TÉTO STUDII DO EVIDENCE ÚZEMNĚ PLÁNOVACÍ ČINNOSTI

Plochy a koridory, ve kterých je rozhodování v území podmíněno zpracováním územní studie nebudou vymezovány. Změna se týká pouze úpravy části územního plánu - rozvoje jedné plochy výroby.

## 12. STANOVENÍ POŘADÍ ZMĚN V ÚZEMÍ ETAPIZACE

Ze záměry navrženými v územním plánu se počítá v návrhovém období. Nejsou rozděleny do etap. Podmiňující záměry nejsou. Změna je nemění.

# VYZNAČENÍ ZMĚNY V PLATNÉM ÚZEMNÍM PLÁNU



## MOČOVICE

**OBSAH:**  
**NÁVRH ÚZEMNÍHO PLÁNU**  
**ÚZEMNÍ PLÁN OBCE MOČOVICE**  
**HLAVNÍ VÝKRES 1:5000**

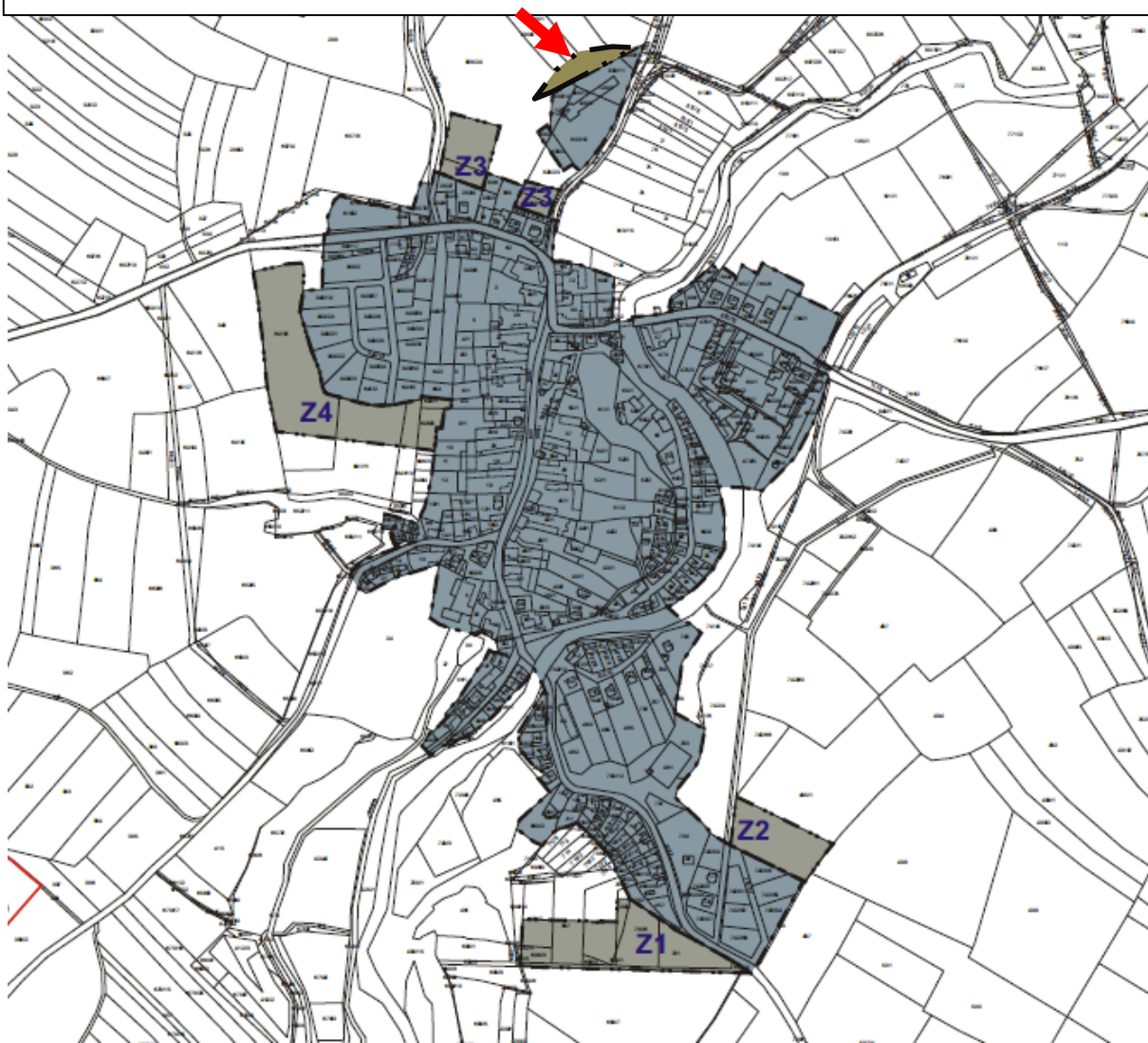
Pořizovatel: MŘI Čáslav	Číslo výkresu: 2
Projektant: Ing.Arch. Rostislav Jůl	Datum: 10/2012

Základní údaje	
Územní plánovací dokumentace	Územní plán obce Močovice
Územní plánovací území	Močovice, Ústí
Obec	Močovice
Číslo návrhu územního plánu	Močovice/13/2012
Pořizovatel	Městský úřad Čáslav, odbor výstavby a regionálního rozvoje
Název územního plánu	Městský územní plán Močovice
Stupeň	územní plán obce Močovice a regionálního rozvoje
Podoba územního plánu	územní plán obce Močovice a regionálního rozvoje
Stupeň územního plánu	územní plán obce Močovice a regionálního rozvoje

## LEGENDA

- hranice řešeného území
- - - hranice katastrálního území
- zastávkové území k 31.8.2012
- zastávkové plochy
- VEŘEJNĚ PROSPĚŠNÁ OPATŘENÍ**
- lokalitní biocentrum
- regionální biocentrum
- lokalitní biocentrum
- lokalitní biokoridor
- interakční prvky
- registrace výhledových kapacitních prvků
- památné stromy
- DOPRAVNÍ INFRASTRUKTURA**
- silnice II. třídy
- silnice III. třídy
- místní a účelové komunikace
- cyklistická trasa
- turistická trasa
- zastávka BUS
- zastávka ČD
- železniční stanice PŘM
- PLOCHY S ROZDÍLNÝM ZPŮSOBEM VYUŽITÍ**
- plocha bydlení - městského charakteru
- plocha bydlení - venkovského charakteru
- plocha bydlení - vícepatáční
- plocha občanského vybavení - veřejná infrastruktura
- plocha občanského vybavení - školní a sportovní zařízení
- plocha občanského vybavení - komerční zařízení
- plocha občanského vybavení - hřiště
- plocha rekreace
- plocha výroby a skladování - průmyslová
- plocha výroby a skladování - zemědělská
- plocha výroby a skladování - drobná výroba
- plocha technická infrastruktura
- plocha dopravní infrastruktury
- plocha veřejných prostranství
- plocha lesní
- plocha zahrad
- plocha zemědělská - sady (speciální)
- plocha zemědělská
- plocha vodní a vodohospodářská
- plocha obytná smíšená
- plocha smíšená nezastavěného území I.
- plocha smíšená nezastavěného území II.
- plocha zvláštního účelu

**VYZNAČENÍ ZMĚNY VE VÝŘEZU VÝKRESU Č.1 ÚZEMNÍHO PLÁNU**



8

**OBSAH:**  
**NÁVRH ÚZEMNÍHO PLÁNU**  
**ÚZEMNÍ PLÁN OBCE MOČOVICE**  
**ZÁKLADNÍ ČLENĚNÍ ÚZEMÍ** **1:5000**

Pořizovatel: MěÚ Čáslav

Číslo výkresu: 1

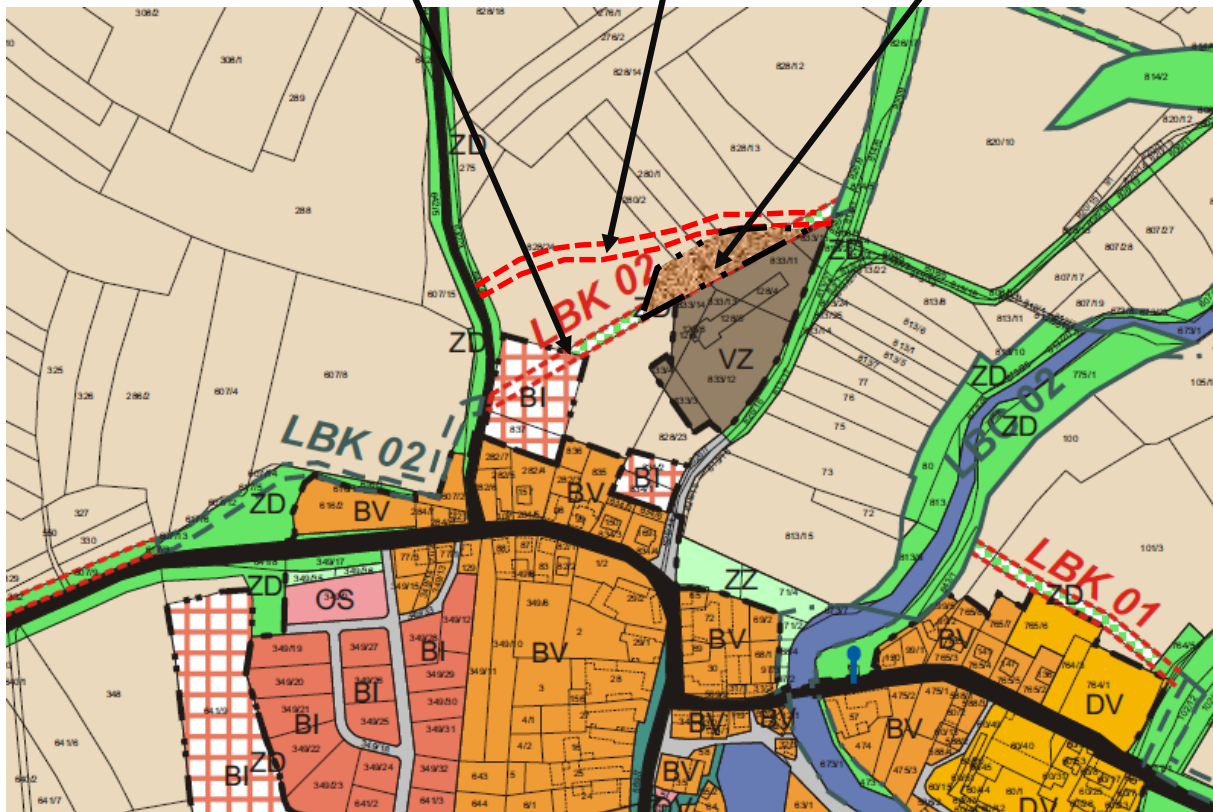
Projektant: Ing.Arch. Rostislav Jukl

Datum: 10/2012

8



Původní trasa LBK    navržená trasa LBK    plocha změny VZ



9

**VYZNAČENÍ ZMĚNY VE VÝŘEZU VÝKRESU Č.2 ÚZEMNÍHO PLÁNU**

**OBSAH:**  
**NÁVRH ÚZEMNÍHO PLÁNU**  
**ÚZEMNÍ PLÁN OBCE MOČOVICE**  
**HLAVNÍ VÝKRES** **1:5000**

Pořizovatel: MěÚ Čáslav

Číslo výkresu: 2

Projektant: Ing. Arch. Rostislav Jukl

Datum: 10/2012

9

# **ODŮVODNĚNÍ ÚZEMNÍHO PLÁNU**

## **Obsah textové části odůvodnění územního plánu:**

- 1 ) vyhodnocení koordinace využívání území z hlediska širších vztahů v území
- 2 ) vyhodnocení splnění požadavků zadání, v případě zpracování též údaje o splnění pokynů pro zpracování návrhu
- 3) komplexní zdůvodnění přijatého řešení a vybrané varianty, včetně vyhodnocení předpokládaných důsledků tohoto řešení, zejména ve vztahu k rozboru udržitelného rozvoje území
- 4 ) informace o výsledcích vyhodnocení vlivu na udržitelný rozvoj území spolu s informací, zda a jak bylo respektováno stanovisko k vyhodnocení vlivů na životní prostředí, popřípadě zdůvodnění, proč toto stanovisko nebo jeho část nebylo respektováno
- 5 ) vyhodnocení předpokládaných důsledků navrhovaného řešení na zemědělský půdní fond a pozemky určené k plnění funkcí lesa

## 1. VYHODNOCENÍ KOORDINACE VYUŽÍVÁNÍ ÚZEMÍ Z HLEDISKA ŠIRŠÍCH VZTAHŮ V ÚZEMÍ:

Dle schválené Politiky územního rozvoje ČR a její aktualizace a vydaných Zásad územního rozvoje Středočeského kraje a jejich aktualizace nejsou na změnu územního plánu požadavky.

Územní plán Močovice je s nimi v souladu. V území jsou tyto záměry ze ZÚR:

Dle těchto ZÚR pod označením R01 veřejně prospěšnou stavbou Ropovod Družba – přípoložka (zkapacitnění ve stávajícím koridoru).

Dále je v těchto ZÚR pod označením R03 veřejně prospěšnou stavbou produktovod Potěhy – Polepy – připoložení a zkapacitnění ve stávajícím koridoru).

Jsou vyznačeny v platném územním plánu. Plocha změny nezasahuje do těchto záměrů a respektují je.

Změna nemá vliv na koordinaci využití území z hlediska širších vztahů.

## 2. VYHODNOCENÍ SPLNĚNÍ POŽADAVKŮ ZADÁNÍ :

Zadání změny nebylo zpracováno, – **pořízení změny je zkráceným postupem.**

Dokumentace je upravena dle platného stavebního zákona č.183/2006 Sb, a jeho prováděcích vyhlášek.

Vyhodnocení z hlediska vlivů na životní prostředí (SEA) nebo z hlediska významného vlivu na evropsky významnou lokalitu či ptačí oblast není požadováno.

11

## 3. ZDŮVODNĚNÍ PŘIJATÉHO ŘEŠENÍ A VYBRANÉ VARIANTY, VYHODNOCENÍ PŘEDPOKLÁDANÝCH DŮSLEDKŮ TOHOTO ŘEŠENÍ, ZEJMÉNA VE VZTAHU K ROZBORU UDRŽITELNÉHO ROZVOJE ÚZEMÍ:

Navržené řešení navazuje na stávající stav. Koncepte řešení schváleným územním plánem se nemění.

Zdůvodnění změny:

Změna je vyvolána požadavkem vlastníka pozemku na rozšíření stávající plochy.

Změnou je pouze rozšíření o jednu plochu. Změna je velmi malého plošného rozsahu. Plocha změny je pouze rozšířením zastavitelných ploch výroby. Její umístění je v souladu s koncepcí územního plánu. Je napojena na stávající komunikaci a inženýrské sítě.

Napojení na technickou a dopravní infrastrukturu se nezmění proti řešení platného územního plánu.

Zdůvodnění navrhovaného záměru.

Změna přímo navazuje na zastavěné území. Je změnou funkce pozemku pro výrobu.

Orgán ochrany přírody vyloučil vliv na území Natura 2000. Nebyl uplatněn požadavek na vyhodnocení vlivů a ani požadavek posouzení změny územního plánu z hlediska vlivu na životní prostředí.

Záměr je kladně projednán s dotčenými orgány- ochrany životního prostředí.

Návrh je v souladu s cíli a úkoly územního plánování. Respektována je ochrana nezastavěného území. Změna nepatrně rozšíří zastavěné území.

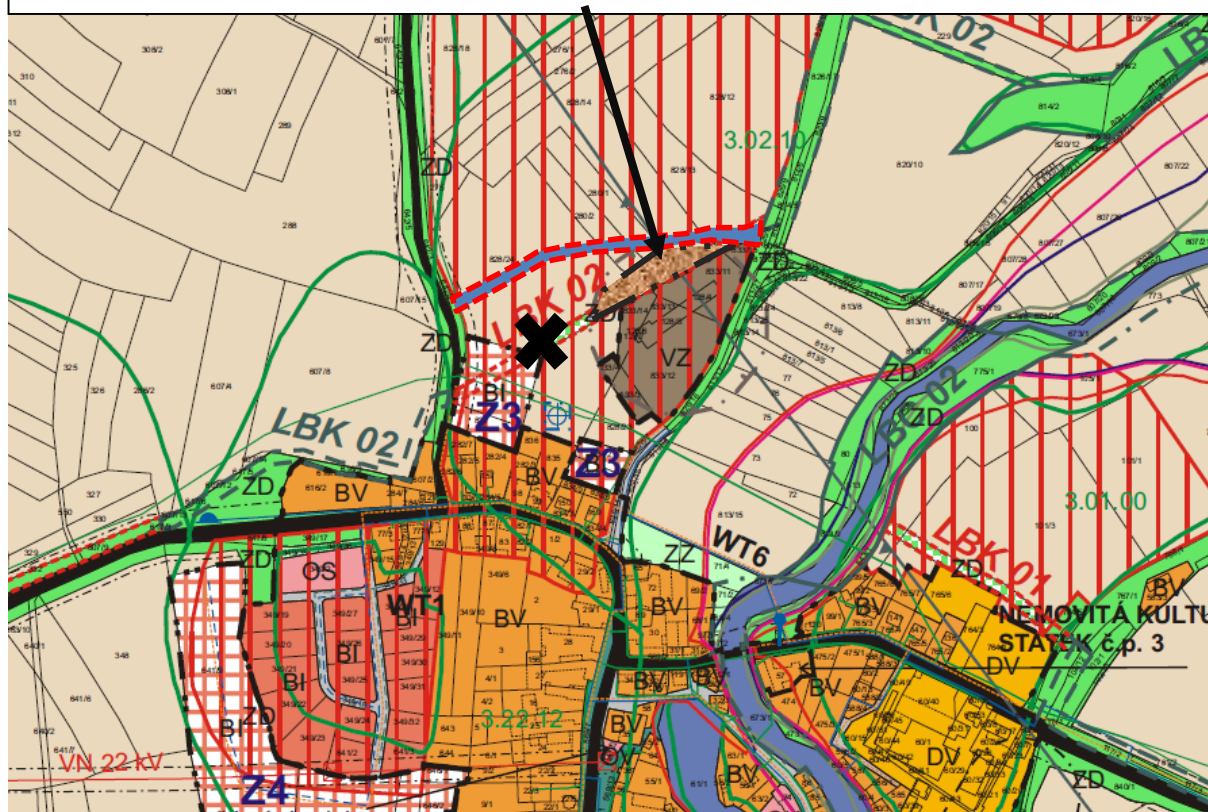
4. VÝSLEDKY VYHODNOCENÍ VLIVU NA UDRŽITELNÝ ROZVOJ ÚZEMÍ, INFORMACE ZDA A JAK BYLO RESPEKTOVÁNO STANOVISKO K VYHODNOCENÍ VLIVŮ NA ŽIVOTNÍ PROSTŘEDÍ. POPŘÍPADĚ ZDŮVODNĚNÍ, PROČ TOTO STANOVISKO NEBO JEHO ČÁST NEBYLO RESPEKTOVÁNO:

Vyhodnocení vlivu na životní prostředí není vypracováno. Ve stanoviscích k projednávanému záměru nebylo vyhodnocení požadováno. Změna se týká pouze úpravy části územního plánu - rozvoje malé plochy.

5. VYHODNOCENÍ PŘEDPOKLÁDANÝCH DŮSLEDKŮ NAVRHOVANÉHO ŘEŠENÍ NA ZEMĚDĚLSKÝ PŮDNÍ FOND A POZEMKY URČENÉ K PLNĚNÍ FUNKCE LESA:

Plocha změny je výměry 0,2247 hektarů. Nedojde k záboru zemědělského půdního fondu pozemek je veden v KN jako Ostatní plocha – manipulační plocha.

## VYZNAČENÍ ZMĚN VE VÝŘEZU VÝKRESU Č.5 ÚZEMNÍHO PLÁNU



13

**OBSAH:**  
**NÁVRH ÚZEMNÍHO PLÁNU - ODŮVODNĚNÍ**  
**ÚZEMNÍ PLÁN OBCE MOČOVICE**  
**KOORDINAČNÍ VÝKRES** **1:5000**

Pořizovatel: MěÚ Čáslav

Číslo výkresu: 5

Projektant: Ing.Arch. Rostislav Jukl

Datum: 10/2012

13