



Evropská unie  
Evropský sociální fond  
Operační program Zaměstnanost



# KONCEPCE ROZVOJE VEŘEJNÝCH PROSTRANSTVÍ



Duben 2020





## Obsah

1.	Základní identifikační údaje .....	4
2.	Úvod .....	5
3.	Analytická část .....	6
3.1.	Základní charakteristika obce .....	6
3.1.1.	Přírodní podmínky .....	7
3.1.2.	Obyvatelstvo .....	7
3.1.3.	Technická infrastruktura a doprava .....	8
3.1.4.	Občanská vybavenost .....	9
3.2.	Veřejná prostranství v Močovicích .....	9
3.3.	Pasportizace prvků veřejného prostranství .....	11
3.3.1.	Pasport dopravního značení .....	11
3.3.2.	Pasport hřbitova .....	12
3.3.3.	Pasport místních komunikací .....	13
3.3.4.	Pasport obecního mobiliáře .....	16
3.3.5.	Pasport veřejného osvětlení .....	20
3.3.6.	Pasport veřejné zeleně .....	23
3.4.	SWOT analýza .....	24
4.	Návrhová část .....	26
4.1.	Vize rozvoje veřejných prostranství .....	26
4.2.	Seznam rozvojových aktivit .....	26
4.2.1.	Evidence hřbitovních míst přístupná online .....	26
4.2.2.	Mapa hřbitovních míst .....	27
4.2.3.	Rekonstrukce svítidel veřejného osvětlení .....	27
4.2.4.	Oprava a výměna stávajících stožárů .....	28
4.2.5.	Oprava a údržba stávajících komunikací .....	28
4.2.6.	Budování chodníků .....	29
4.2.7.	Veřejná zeleň v intravilánu obce .....	29
4.2.8.	Čištění a údržba místních toků a rybníka .....	30
4.2.9.	Obnova obecního mobiliáře .....	30
4.2.10.	Pravidelná aktualizace pasportů .....	31
5.	Seznam obrázků a tabulek .....	32



## 1. Základní identifikační údaje

**Objednatel:** Obec Močovice  
**Adresa:** Obecní úřad Močovice, Močovice 26, 286 01 Čáslav  
**IČ:** 00640077  
**E-mail:** mocovice@seznam.cz  
**Telefon:** +420 724 900 529

**Místo řešení:** Močovice  
**ORP:** Čáslav  
**Kraj:** Stredočeský  
**Katastrální území:** Močovice (kód k.ú.: 674451)

**Zhotovitel:** PKV BUILD s.r.o.  
**Adresa:** Vlněna office Park, Vlněna 526/3, 602 00 Brno  
**IČ:** 281 49 785  
**E-mail:** info@pkv.cz  
**Telefon:** +420 724 299 883  
**Web:** www.pkv.cz

Tento dokument je výstupem projektu s názvem Vytvoření strategických dokumentů pro obec Močovice – CZ.03.4.74/0.0/0.0/17\_080/0009960 – Výzva pro územní samosprávné celky (obce, kraje, sdružení a asociace ÚSC) v rámci Operačního programu Zaměstnanost, který je finančně podpořen z prostředků EU a státního rozpočtu ČR.



## 2. Úvod

Veřejná prostranství jsou klíčovou složkou fyzického prostředí obce jak z hlediska organizace a koordinace ostatních složek prostředí (zástavba, občanská, technická, dopravní a krajinná infrastruktura), tak z hlediska vnímání obce jejími obyvateli. Kvalita veřejných prostranství - jejich prostupnost, fyzický stav i naplnění hodnotnými aktivitami jsou proto podmínkou pro plnohodnotný prostorový rozvoj území. Podstatným předpokladem úspěšného rozvoje veřejných prostranství je existence řídicího dokumentu, v tomto případě *Koncepce rozvoje veřejných prostranství obce Močovice*.

Koncepce je základním nástrojem řízení a koordinace rozvoje území. Řeší konkrétní problematiku a skládá se z analytické a návrhové části. Koncepční dokument stanovuje základní směry a cíle, jichž má být dosaženo a dále specifikuje cesty, kterými jich bude docíleno.

*Koncepce rozvoje veřejných prostranství obce Močovice* vznikla v rámci projektu *Vytvoření strategických dokumentů pro obec Močovice*, který je zaměřen na tvorbu strategických a koncepčních dokumentů obce. Tato koncepce je založena především na výstupech pasportizace jednotlivých prvků veřejného prostranství, jako je mobiliář, zeleň, veřejné osvětlení apod.

Dokument je přístupný na webových stránkách obce, také je dostupný k nahlédnutí, případně i k zapůjčení v listinné podobě na obecním úřadě. Hodnocení plnění koncepce bude kontrolováno průběžně. Zároveň budou případně přehodnoceny jednotlivé záměry z hlediska možnosti a potřeby jejich realizace.





### 3. Analytická část

Účelem analytické části je popis současné situace. Na základě poznatků a zjištěných pozitivních, resp. negativních stránek lze vyvodit závěry a stanovit budoucí kroky významné pro rozvoj daných oblastí. Na základě výsledků analytické části bude formulována návrhová část tohoto dokumentu.

#### 3.1. Základní charakteristika obce

Obec Močovice leží ve Středočeském kraji, v okrese Kutná Hora na vodním toku Klejnárka. Leží 3 km západně od města Čáslav, 7 km jihovýchodně od Kutné Hory a 17 km jihovýchodně od Kolína, který je významným uzlem dálkové vlakové dopravy.

Zástavba obce se rozkládá v nadmořské výšce od 235 do 270 m n. m. Převažuje zde zástavba rodinných domů. Počet obyvatel s trvale hlášeným pobytem v Močovicích činí 405 osob.



Obr. 1: Poloha území obce Močovice a základní údaje

Zdroj dat: Mapy ČR 1:500 000 ©ČÚZK, 2020, ©ArcČR, ARCDATA PRAHA, ZÚ, ČSÚ, 2016

Obec je součástí Mikroregionu Čáslavsko a Dubina, dále je pak členem MAS Lípa. Močovice sousedí severovýchodně s městem Čáslav (10 322 obyvatel), na západě s obcí Kluky (513 obyvatel), s obcemi Krchleby (403 obyvatel) a Vodranty (87 obyvatel) na jihu a na severu s obcí Třebešice (279 obyvatel).



### 3.1.1. Přírodní podmínky

Obec Močovice se nachází v Čáslavské kotlině. Katastrálním územím protéká říčka Klejnárka, v jejímž okolí se vyskytují rozsáhlé nivní půdy, spraše a sprašové hlíny.

Geomorfologicky Močovice náleží do systému Hercynského, provincie Česká vysočina, subprovincie Česká tabule, oblast Středočeská tabule, celek Středolabská tabule, podcelek Čáslavská kotlina.

Podle klasifikace dle Quitta se území nachází v teplé oblasti T2, kterou charakterizuje dlouhé, teplé a suché léto, krátké přechodné období, teplé až mírně teplé jaro i podzim.

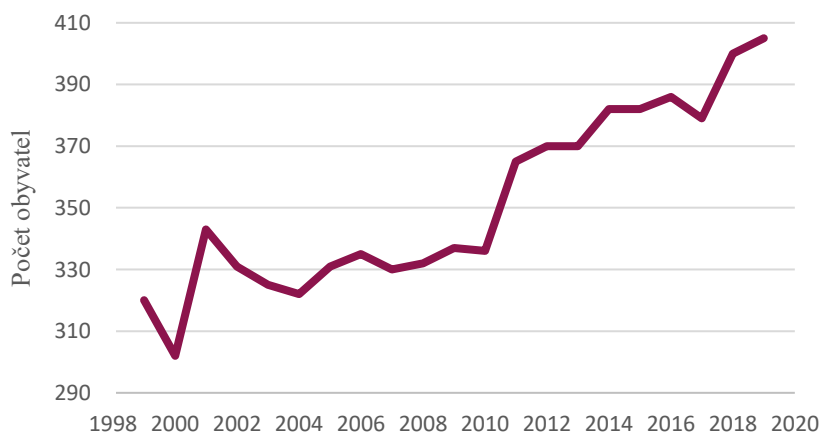
Reliéf se vyznačuje dynamičností. Území je poměrně členité v okolí Klejnárky. Na pozemcích nad ní s intenzivně zemědělsky využívanou krajinou je reliéf rovinatější. Obec leží v příznivé poloze u rybníka a vodního toku, je chráněna svahy údolí. Ostatní krajinu tvoří pouze zemědělské pozemky – převážně orná půda.

Na území obce nejsou evidována žádná chráněná území.

### 3.1.2. Obyvatelstvo

V Močovicích žije 405 obyvatel, z toho 200 mužů a 205 žen. Počet obyvatel od počátku 21. století, s občasnými odchytkami, pozvolna narůstá. Z hlediska věkového složení je populace Močovic poměrně mladá s průměrným věkem 40,4 let a indexem stáří 87,7.

V rámci věkových skupin má největší zastoupení produkční skupina ve věku od 15 do 64 let, celkem 62 %. Předproduktivní část obyvatel (0 – 14 let) tvoří 20 % z celkového počtu a postproduktivní složka (65 a více let) je zastoupena 18 %. Kromě mladšího charakteru místní populace je dalším pozitivem poměrně dlouhodobý trend růstu počtu obyvatel obce, viz obr. 2.



Obr. 2: Vývoj počtu obyvatel v obci Močovice od roku 1999 do roku 2019  
Zdroj dat: ČSÚ, 2020



### 3.1.3. Technická infrastruktura a doprava

V Močovicích je vybudován veřejný vodovod i kanalizace. Místní vodovod je správě VHS Vrchlice – Maleč a.s. Kutná Hora. Obec je napojena na vodovod z vodojemu Sukov do Čáslavi. Kapacita potrubí i zdroje vody jsou dostatečné i pro další rozvoj obce. Močovice mají provedenou splaškovou kanalizaci svedenou na ČOV v Čáslavi. Kanalizace v obci byla původně vybudována pouze jako dešťová, svedena do vodoteče. Posléze bylo provedeno odkanalizování obce oddílnou splaškovou kanalizací hlavními páteřními řady podél silnice v celém úseku obce. Tyto kanalizační řady jsou napojeny na kanalizační systém města Čáslav do čistírny odpadních vod. Vytápění stávajících objektů je v Močovicích převážně na tuhá paliva. V některých objektech je zdrojem vytápění elektrická energie. Obec není napojena na plynovod.

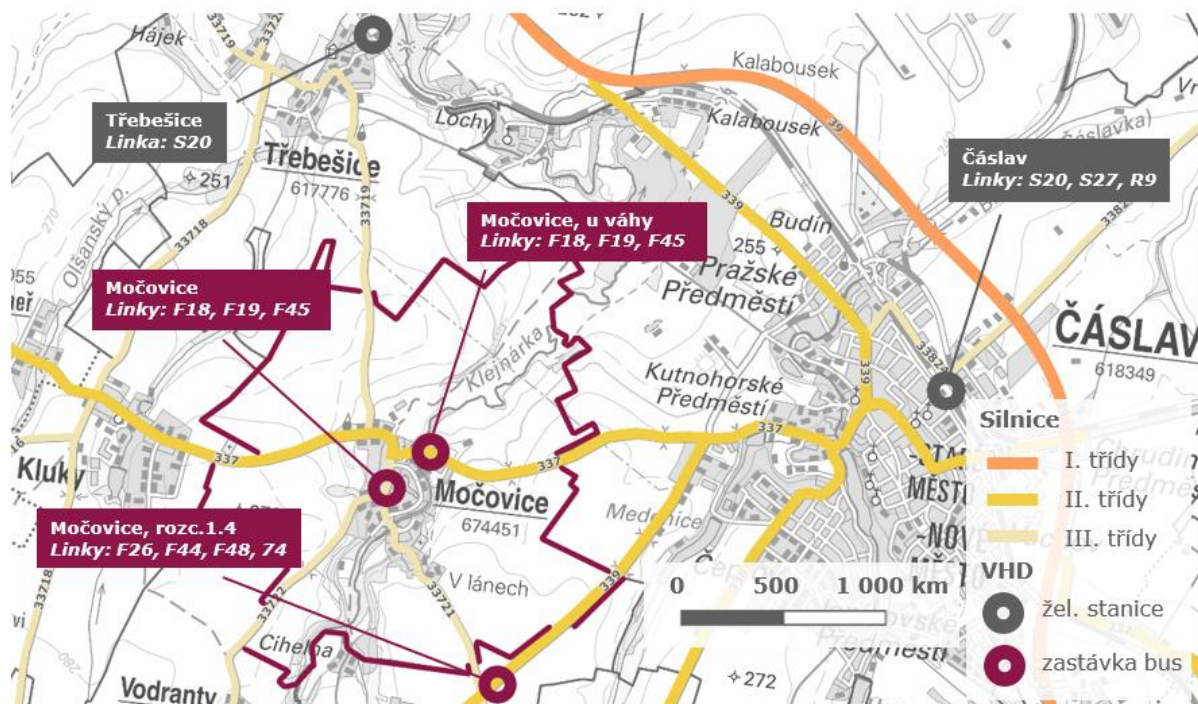
Obec Močovice se nachází na silnici II. třídy č. 337 spojující Uhlířské Janovice, Čáslav, Nasavrky a Skuteč. Přes území obce prochází částečně také silnice II. třídy č. 339. Přes Močovice dále prochází tři silnice III. třídy. Kvalita silniční infrastruktury je proměnlivá, průběžně dochází k rekonstrukci jednotlivých úseků. Dle dat z celostátního sčítání dopravy 2016 vyplývá, že intenzita dopravy na silnici č. II/337 spadala do kategorie 1001 – 3000 vozidel/24 h, což odpovídá nižší intenzitě dopravy. Při porovnání s předchozími sčítáními z let 2000, 2005 a 2010 dochází ke kontinuálnímu nárůstu intenzity silniční dopravy. Z hlediska nehodovosti bylo od roku 2007 nahlášeno celkem 31 dopravních nehod.

V letech 2018 – 2019 proběhla výstavba nového mostu s lávkou pro pěší přes řeku Klejnárku (investorem byl Středočeský kraj) a součástí stavby bylo kromě chodníku na mostě i vybudování navazujících částí chodníku včetně nástupiště autobusové zastávky.



Obr. 3: Nový most s lávkou pro pěší přes řeku Klejnárku  
Zdroj dat: Nnoviny.cz, 2020





Obr. 4: Vybraná dopravní infrastruktura v obci Močovice a okolí  
Zdroj dat: Data 50, ZM 50 ©ÚZK 2020, IDOS, 2020

#### 3.1.4. Občanská vybavenost

Obec Močovice je standardně občansky vybavena vzhledem ke své populační velikosti. V intravilánu obce se nachází Mateřská škola Močovice. Jedná se o venkovskou mateřskou školu rodinného typu. Kapacita MŠ je 35 dětí. V budově obecního úřadu se nachází místní obecní knihovna, jež je pro zájemce otevřena každý čtvrtek odpoledne od 16 – 17 hod. Vedle budovy obecního úřadu je situována i prodejna smíšeného zboží a pohostinství nesoucí název „Hospoda na Myslivně“.

Volnočasovou a sportovní infrastrukturu pro aktivní trávení času dětí i dospělých zde zajišťuje velké travnaté fotbalové hřiště a víceúčelové hřiště.

V intravilánu obce Močovice lze navštívit i významnou kulturní památku - klasicistní kapli Navštívení Panny Marie vystavěnou roku 1831.

### 3.2. Veřejná prostranství v Močovicích

Veřejný prostor nebo veřejná prostranství jsou prostory, které jsou přístupné veřejnosti, typicky vlastněné veřejností, tj. státem nebo obcí. Koncepce veřejného prostranství je dokumentem, který přináší jak podklad pro běžné operace v území, tak vizi budoucího směřování rozvoje veřejných prostranství v Močovicích. Úkolem koncepce je stanovit základní strategii rozvoje





veřejných prostranství. Hlavními pilíři koncepce v organizační úrovni celé obce jsou témata veřejné zeleně, obecního mobiliáře, místních komunikací, veřejného osvětlení apod. Tyto prvky vytváří kostru pro další specifikaci veřejných prostranství v podrobnějším měřítku. Veřejná prostranství (viz obr. 5) jsou klíčovým nositelem identity území. Jsou místy, ve kterých se odehrává veřejný život obyvatel. Jsou důležitá pro identifikaci a dobrou orientaci v obci, významně přispívají k pocitu bezpečí obyvatel a umocňují pocit domova.



Obr. 5: Ukázka veřejných prostranství v obci Močovice  
Zdroj dat: *Mapy.cz*, 2020



### 3.3. Pasportizace prvků veřejného prostranství

Pasporty jsou základním typem evidence prvků, ploch a linií. Pasport spočívá v zaznačení polohy bodových (např. sloupky dopravního značení, mosty nebo stromy), plošných (např. parkoviště nebo skupiny stromů) a liniových (např. komunikace nebo liniové odvodnění) prvků a jejich správou (evidencí). Účelem je identifikace a následné zjištění informací o výměrách, délkách, stavech apod. těchto prvků. Zhotovené pasporty obsahují i fotodokumentace zobrazující skutečné vyobrazení prvků.

#### 3.3.1. Pasport dopravního značení

Pasport dopravního značení informuje o stavu a umístění dopravního značení obci. Po zhotovení pasportizace odpadá nutnost pro každou novou dopravní značku zpracovávat nový návrh dopravního značení. Dokument může rovněž sloužit jako právní podklad při řešení případných dopravních nehod.

Z pasportu dopravního značení vyplývá, že se v obci Močovice nachází 111 značek na 87 sloupcích. Prostřednictvím výsledků pasportu lze snadno identifikovat dopravní značení v nevyhovujícím stavu a toto dopravní značení nahradit. Pasport DZ může také sloužit jako podklad pro návrh a doplnění dopravního značení v katastru obce.





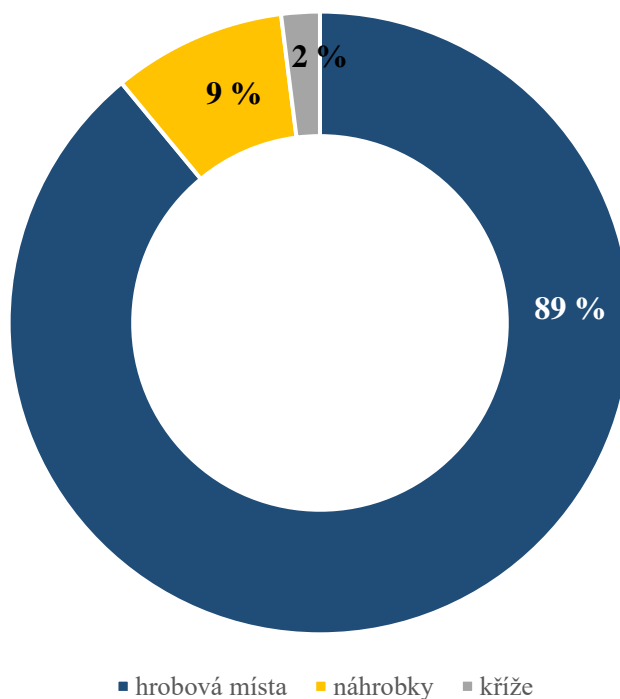
Obr. 6: Grafická část pasportu dopravního značení obce Močovice  
Zdroj dat: Data 50, ZM 50 ©ČÚZK 2020, IDOS, 2020

### 3.3.2. Pasport hřbitova

Pasport hřbitova je základní evidencí hřbitova vedenou jeho správcem. V rámci pasportu byly zjišťovány následující atributy: *výměra* (plocha hrobového místa), *nájemce* (pronajímatel a platitel hrobového místa), *rodné číslo* (rodné číslo nájemce), *adresa* (informace o trvalém bydlišti nájemce), *smlouva od* (informace o době uzavření nájemní smlouvy), *smlouva do* (informace o době platnosti nájemní smlouvy), *poznámky k HM* (obvykle udává stav, či jiné dodatečné informace o hrobovém místě). Dalším úkonem po samotném vytvoření pasportu byl prepis hřbitovni knihy.

Obec v současné době nedisponuje žádným přehledným evidenčním, či grafickým systémem, jenž by poskytoval veřejně přístupné informace místním obyvatelům. Zároveň není k dispozici ani žádná hřbitovni deska, jenž by usnadnila orientaci návštěvníků na hřbitově.

Vytvořený pasport eviduje celkem 162 hřbitovních míst. Z celkového počtu hřbitovních míst je 144 hrobových míst, 15 náhrobků a 3 kříže.



Obr. 7: Zastoupení jednotlivých typů hřbitovních míst  
Zdroj dat: Vlastní zpracování, 2020

Kromě hrobových míst se na území hřbitova nachází budova márnice, stromy, dále je zde také vedená evidence hřbitovní zdi a studny. Také o tyto prvky je třeba náležitě pečovat a průběžně evidovat jejich stav v rámci pasportu hřbitova.

### 3.3.3. Pasport místních komunikací

Pasport místních komunikací (dále též MK) je základní evidencí komunikací, vedenou jejich správcem. Vytvořením pasportu obec Močovice vykonává působnost silničního správního úřadu a podle ustanovení §40, odst. 4, písmene a) zákona zařazuje vybrané pozemní komunikace na území obce do kategorie místních komunikací.

Zákon definuje místní komunikace jako veřejně přístupnou pozemní komunikaci, sloužící převážně místní dopravě na území obce. Místní komunikace se pak rozdělují podle dopravního významu, určení a stavebně technického vybavení do čtyř tříd:

- MK I. třídy, kterými jsou dopravně nejvýznamnější sběrné komunikace ve městech
- MK II. třídy, kterými jsou sběrné komunikace, které spojují části měst navzájem nebo napojují města, případně jejich části na pozemní komunikace vyšší třídy nebo kategorie
- MK III. třídy, kterými jsou obslužné komunikace





- MK IV. třídy, kterými jsou komunikace nepřístupné provozu silničních motorových vozidel, nebo na kterých je umožněn smíšený provoz

Na území obce Močovice byly identifikovány MK III. a IV. třídy, tedy pozemní komunikace, jejichž znaky jsou následující

- MK III. třídy jsou obslužné místní komunikace v obci umožňující přímou dopravní obsluhu jednotlivých objektů, pokud jsou přístupné běžnému provozu motorových vozidel
- MK IV. třídy jsou zklidněné komunikace (včetně smíšeného provozu), samostatné chodníky, stezky pro pěší, cyklistické stezky, cesty v chatových oblastech, podchody, schody, pěšiny, obytné a pěší zóny apod.

Pro evidenční účely se MK označují arabskými číslicemi počínaje číslem 1, a to zásadně odděleně pro každou třídu MK. K označení třídy se používá alfabertický znak, tudíž označení MK III. a IV. třídy je následující:

- pro MK III. třídy: 1c, 2c, 3c, ...
- pro MK IV. třídy: 1d, 2d, 3d, ...

Pasport eviduje celkem 23 MK, z toho 8 MK III. třídy a 15 MK IV. třídy. Uvedené MK IV. třídy jsou ve všech případech samostatné chodníky podél silnic nebo samostatně umístěné. Pokud jsou chodníky přilehlé k MK III. třídy, tak se neuvádějí jako MK IV. třídy, ale jsou součástí MK III. třídy.

V rámci pasportu místních komunikací bylo na území obce Močovice zaevidováno 22 vybraných účelových komunikací (označení U) navazujících bezprostředně na intravilán obce v celkové délce více než 7,7 km. Mimo to byly do pasportu zaneseny mostky přímo navazující na dané MK.

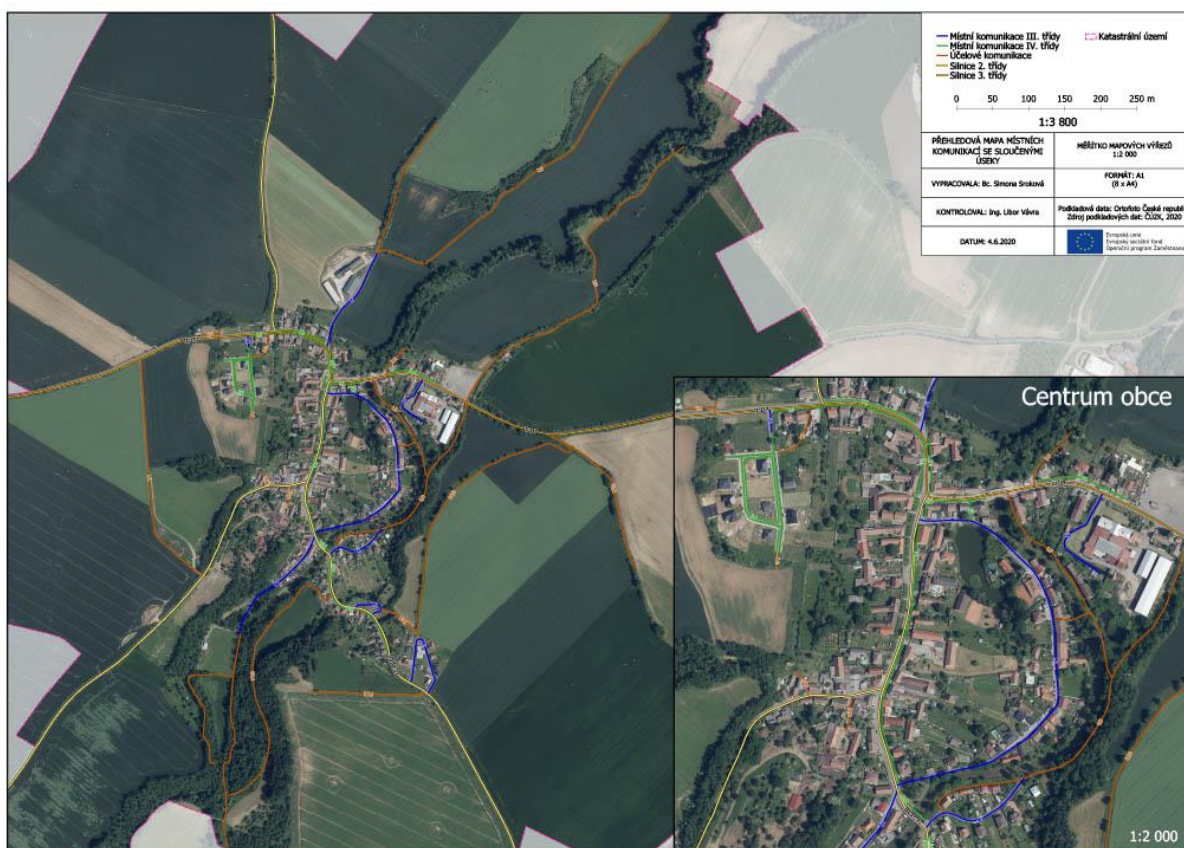


Tab. 1: Evidenční tabulka místních komunikací, účelových komunikací, mostů a významnějších propustků

Číslo MK	Délka [m]	Číslo MK	Délka [m]	Číslo MK	Délka [m]	ID mostu	MK	Překážka
1c	31	1d-1	370	U1	635	P-U2	U2	příkop
2c	285	1d-2	248	U2	61	L-10d-1	10d-2	vodní tok
3c	158	1d-3	30	U3	88	P-8c-1	8c	příkop
4c	636	2d	47	U4	24	P-8c-2	8c	příkop
5c	333	3d	264	U5-1	386	L-U9-1	U9-1	vodní tok
6c	170	4d	132	U5-2	1070			
7c	110	5d	82	U6	95			
8c	283	6d	105	U7-1	90			
<b>Celkem</b>	<b>2 006 m</b>	7d	29	U7-2	894			
		8d	135	U8	569			
		9d	367	U9-1	149			
		10d-1	27	U9-2	211			
		10d-2	25	U10	766			
		11d	46	U11	448			
		12d	330	U12	41			
		<b>Celkem</b>	<b>2 237 m</b>	U13	47			
				U14-1	583			
				U14-2	119			
				U14-3	252			
				U14-4	760			
				U15	134			
				U16	304			
				<b>Celkem</b>	<b>7 726 m</b>			

Zdroj dat: Vlastní zpracování, 2020

V obci se vyskytují komunikace (2c, U7 a U13) ve zhoršením stavu 4 až 5 (stupnice 1 – 5, přičemž 1 – výborný, 2 – vyhovující, 3 – dobrý, 4 – nevyhovující, 5 – havarijní). U těchto komunikací by do budoucna měla proběhnout úprava povrchu. Pasport MK při průběžné aktualizaci může sloužit jako podklad k plánování dalších rekonstrukcí komunikací.

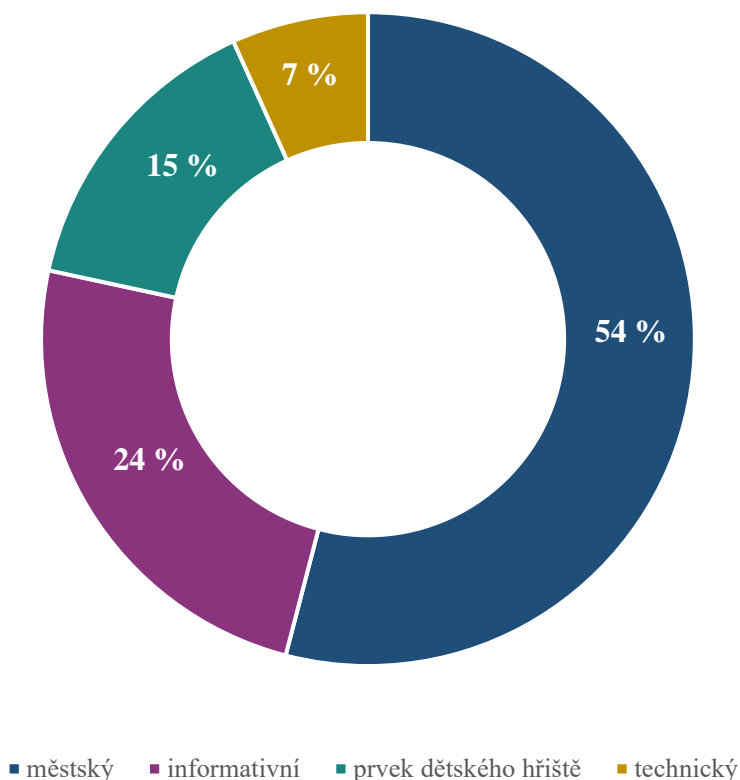


Obr. 8: Grafická část pasportu místních komunikací  
Zdroj dat: Ortofoto České republiky, ©ČÚZK 2020

### 3.3.4. Pasport obecního mobiliáře

Pasportizace mobiliáře je primárně zaměřena na evidenci majetku obce (laviček, košů, prvků dětských hřišť, tabulí, aj.). Výstup pasportu by měl představovat primární podklad pro posouzení stavu celého zařízení za účelem úvah o jeho rekonstrukci. Dosažené zjištění mohou dále v budoucnu sloužit jako podklad pro vypracování projektu revitalizace a udržitelnosti mobiliáře v obci Močovice.

V rámci pasportizace byly prvky mobiliáře rozděleny do 4 kategorií: městský, prvek dětského hřiště, technický a informativní. Celkový počet zkoumaných prvků je 74. Nejvíce zastoupenou kategorií na území obce Močovice je městský mobiliář (40 prvků), dále informativní (18 kusů), prvky dětského hřiště (11 prvků) a technický (5 prvků).



Obr. 9: Zastoupení jednotlivých kategorií obecního mobiliáře  
Zdroj dat: Vlastní zpracování, 2020

Do kategorie městského mobiliáře byly zařazeny lavičky, sedací soupravy, odpadkové koše, stojany na kola, autobusové čekárny a slunečníc. Nejvíce jsou zastoupeny lavičky a odpadkové koše. V kategorii prvků dětského hřiště jsou domečky na hraní, domeček se skluzavkou, houpačky na pružině, houpačky, kolotoč, pískoviště a vláček. Tyto dětské prvky se nacházejí u mateřské školy Močovice a u sokolovny. Do technické kategorie byl zařazen hladinometr na řece Klejnárka, kontejner na vodu na hřbitově a sloupky a závora. Do informativní kategorie byly zařazeny veškeré vývěsní tabule a bannery, kterých je na fotbalovém hřišti rozmístěno 13. Počty jednotlivých prvků a jejich stav hodnocený subjektivně od 1 do 5 (vynikající až havarijní) je shrnut v tab. 2.



Tab. 2: Evidenční tabulka prvků obecního mobiliáře

Kategorie	Typ	Počet prvků	Stav
městský	<i>lavička</i>	17	1 - 4
	<i>sedací souprava</i>	4	1 - 5
	<i>odpadkový koš</i>	11	1 - 3
	<i>stojan na kola</i>	5	1 - 3
	<i>autobusová čekárna</i>	2	1
	<i>slunečník</i>	1	2
prvek dětského hřiště	<i>domeček</i>	2	1 - 2
	<i>domeček se skluzavkou</i>	1	2
	<i>houpačka na pružině</i>	3	1
	<i>houpačky</i>	1	2
	<i>kolotoč</i>	1	1
	<i>pískoviště</i>	2	1 - 2
	<i>vláček</i>	1	3
technický	<i>hladinometr</i>	1	1
	<i>kontejner na vodu</i>	1	3
	<i>sloupky</i>	2	2
	<i>závora</i>	1	2
informativní	<i>banner</i>	13	1
	<i>tabule</i>	5	2 - 3

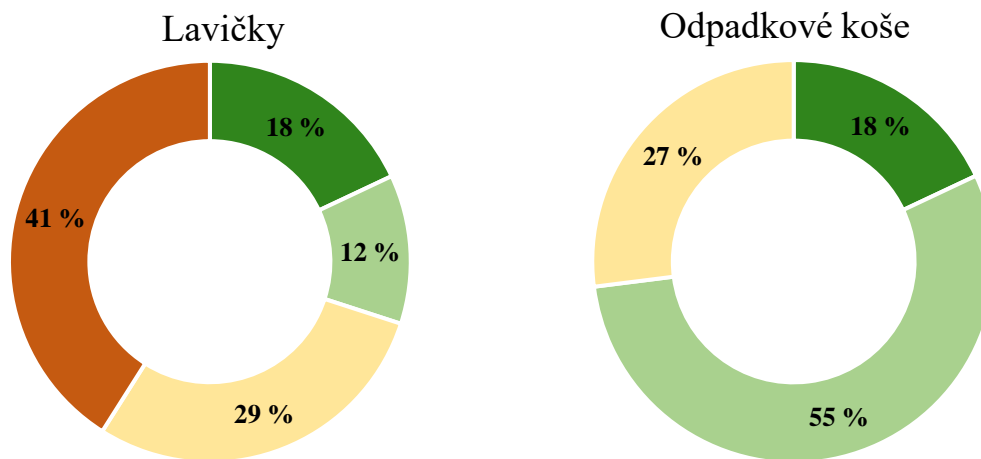
Zdroj dat: Vlastní zpracování, 2020

Z celkového počtu 74 prvků mobiliáře, je 31 prvků ve vynikajícím stavu, 21 prvků je ve velmi dobrém stavu, 14 prvků je v dobrém stavu, 7 prvků je v uspokojivém stavu a 1 prvek se nachází ve stavu havarijním. Dále budou sumarizovány subjektivní stavy nejvíce zastoupených prvků mobiliáře, tedy laviček, bannerů, odpadkových košů, tabulí a stojanů na kola. Prvky mobiliáře se stavem 4 a 5 doporučujeme k výměně či opravě.





Stav nejpočetnějších prvků mobiliáře v obci Močovice, tedy laviček a odpadkových košů, je následující, nachází se zde celkem 17 laviček, z toho 3 jsou ve vynikajícím stavu, 2 ve velmi dobrém stavu, 5 laviček je v dobrém stavu, 7 laviček je v uspokojivém stavu a žádná nebyla vyhodnocena v havarijním stavu. Druhým nejpočetnějším prvkem jsou bannery, kdy lze všechny posoudit jako ve vynikajícím stavu, proto nebyly zařazeny do grafického vyjádření. Dále se v obci Močovice nachází 11 odpadkových košů, z toho 2 jsou ve vynikajícím stavu, 6 je ve velmi dobrém stavu a 3 odpadkové koše jsou v dobrém stavu (viz obr. 10).



Obr. 10: Nejpočetnější prvky obecního mobiliáře a jejich stav  
Zdroj dat: Vlastní zpracování, 2020



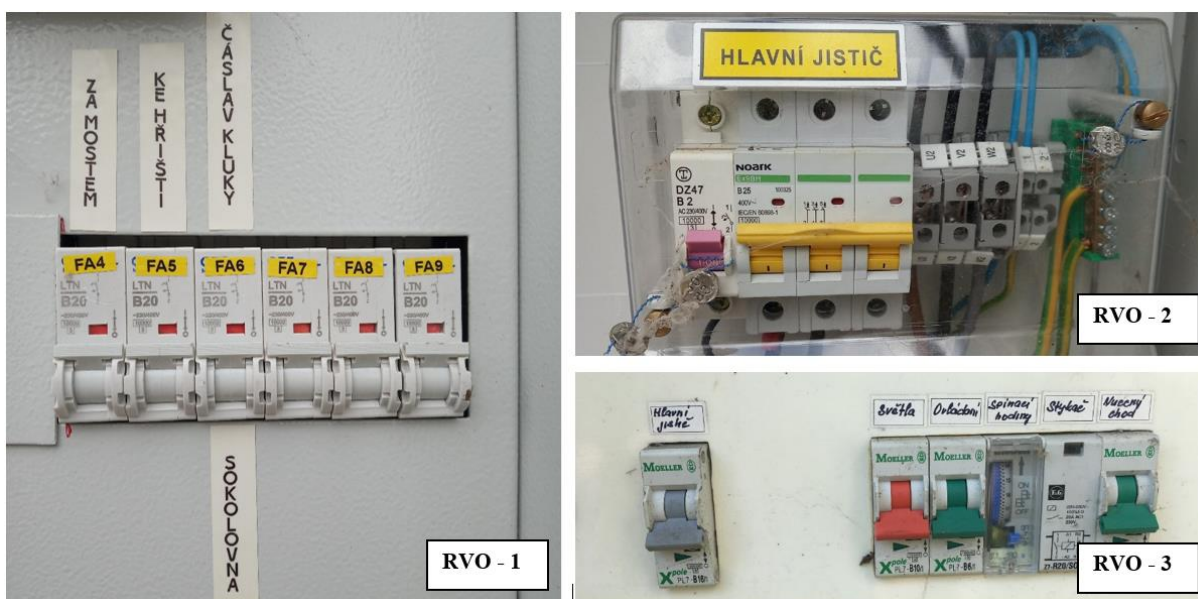
### 3.3.5. Pasport veřejného osvětlení

Pasportem veřejného osvětlení (dále také VO) se rozumí evidence této součásti obecního inventáře za účelem zjištění skutečného (hlavně technického a množstevního) stavu. Pasport je základním dokumentem pro správu, optimalizaci a rozvoj soustavy veřejného osvětlení a je vyžadován zákonem 183/2006 Sb. Bez řádné pasportizace není možné kvalifikované projektování modernizace a optimalizace VO. Samozřejmostí je, že pasport a z něj vycházející energetický audit jsou nedílnou součástí žádostí o jakékoliv dotace na veřejné osvětlení.

V obci jsou umístěny 3 rozvaděče veřejného osvětlení, 73 stožárů a 73 svítidel. Svítidla jsou 7 typů od 3 různých výrobců. Nejčtenějším typem svítidlem je „24-LED“.

#### 3.3.5.1. Rozvaděče

V obci jsou instalovány 3 rozvaděče VO. RVO-1 obstarává napájení VO téměř v celé obci. Rozvaděč napájí samostatně 62 světelných bodů na třech fázích, RVO-2 posléze 8 světél a RVO-3 pouze 3 svítidla. Na obrázku č. 7 níže je zobrazen detail jednotlivých rozvaděčů. RVO-1 a RVO-2 jsou oba ve výborném stavu a typ spínání byl identifikován jako jasové čidlo. Naopak RVO-3 je v současné době ohodnocen stavem 3, tedy dobrý, do budoucna by se měla zvážit jeho výměna.



Obr. 11: Fotodokumentace rozvaděčů (RVO) instalovaných v obci Močovice  
Zdroj dat: Vlastní zpracování, 2020



### 3.3.5.2. Světelné body – stožáry

V obci se nachází 73 stožárů. Nejvíce je ocelových stožárů (68 ks), dále jsou betonové (2 ks) a dřevěné (3 ks). Z hlediska stupňovitosti je nejčtenějším typem stožáru třístupňový (68 ks), následuje kuželový (5 ks). Na 19 stožárech je instalován nějaký typ doplňkového zařízení. 65 stožárů má stav 1 – výborný, 4 má stav 2 – velmi dobrý a 3 stožárů stav 3 – dobrý a jeden stožár stav 4 - uspokojivý.

### 3.3.5.3. Světelné body – svítidla

Nejčtenějším zdrojem svítidla je LED (61 ks), dále sodíková výbojka (11 ks) a rtuťová výbojka (1 ks). Dále byli identifikováni 3 různí výrobci svítidel. V obci Močovice bylo identifikováno 7 typů svítidel. Tab. 3 popisuje počty typů svítidel. Nejčtenějším typem svítidla je 24 LED (výrobce Stela Long).

Tab. 3: Zastoupení svítidel v obci Močovice

Výrobce	Typ svítidla	Počet svítidel
Stela Long	24 LED	43
Stela Long	30 LED	10
Stela Long	18 LED	8
Eltodo	MC	7
Elektrosvit	Sadovka	3
Elektrosvit	Rakev	1
Elektrosvit	neurčeno	1

Zdroj dat: Vlastní zpracování, 2020

V obci se nachází jeden sloup veřejného osvětlení v horším stavu (stav 4), který svým stavem může ohrožovat fungování celé osvětlovací soustavy.

Zpracovaný pasport VO může také sloužit jako podklad pro evidenci a údržbu sloupů VO a svítidel v katastru obce.





Obr. 12: Rozmístění rozvaděčů a světelných bodů veřejného osvětlení obce Močovice  
Zdroj dat: Vlastní zpracování, 2020

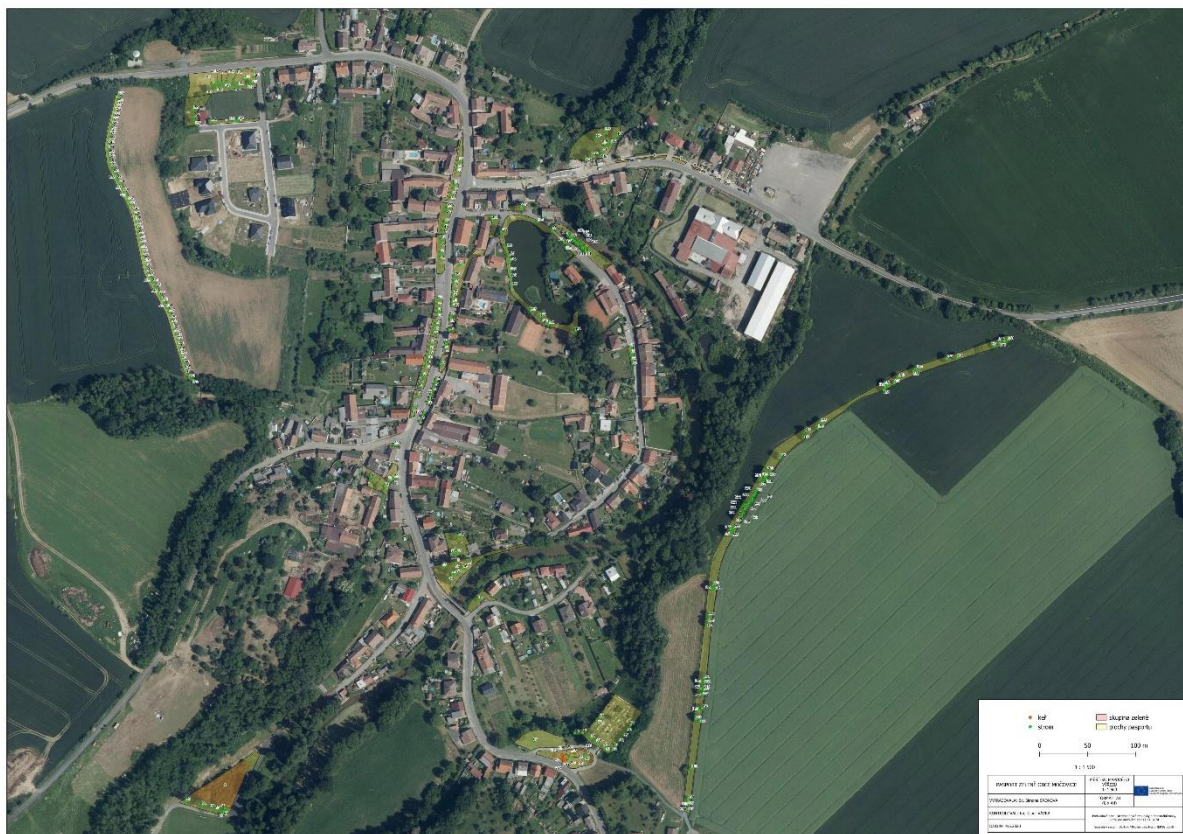




### 3.3.6. Pasport veřejné zeleně

Provedení pasportu obecní zeleně za účelem celkové optimalizace a zefektivnění nákladů na údržbu obecní zeleně. Současně slouží jako podklad pro zadávání a kontrolu výkonu údržby zeleně a měl by zefektivnit procesy a postupy obecní samosprávy v oblasti veřejné zeleně. V rámci pasportizace zeleně jsou jasně definované zelené plochy a vegetační prvky, o které se musí obec Močovice starat, pravidelně je kosit a zastříhovat.

Pasport eviduje v obci Močovice celkem 292 stromů, 9 keřů a 11 skupiny zeleně. Největší skupinou zeleně je plocha o rozloze 1312 m<sup>2</sup> (u fotbalového hřiště). Pasport zeleně může sloužit jako podklad pro její další rozvoj.



Obr. 13: Zmapování veřejné zeleně v obci Močovice  
Zdroj dat: Vlastní zpracování, 2020





### 3.4. SWOT analýza

*SWOT analýza je dnes již standardní analytickou metodou nejen regionálního rozvoje, jejíž podstatou je odhalení a současně vzájemné porovnávání vnitřních silných a slabých stránek a vnějších podmínek působících na obec. Jedná se o analýzu hlavních tendencí současného a budoucího vývoje obce.*



#### **Silné stránky (anglicky Strengths)**

Popisují výhody a přednosti obce.

Odpovídají na otázku „*Co je na nás dobré?*“

#### **Slabé stránky (anglicky Weaknesses)**

Popisují slabiny a nedostatky obce.

Odpovídají na otázku „*V čem máme rezervy?*“



#### **Příležitosti (anglicky Opportunities)**

Popisují možnosti a šance pro budoucí rozvoj obce.

Odpovídá na otázku „*Co má pro nás potenciál?*“

#### **Hrozby (anglicky Threats)**

Popisují rizika a potenciální ohrožení pro obec.

Odpovídá na otázku „*Co nás může poškodit?*“



*Smysl SWOT analýzy spočívá v akcentování silných stránek a odstraňování (nebo alespoň omezování) stránek slabých, čímž se zvyšuje pravděpodobnost budoucí realizace příhodných možností, a naopak se omezuje dopad pojmenovaných hrozeb.*

*Výsledky SWOT analýzy slouží jako základ pro další analyzování obce, vymezení problémových oblastí a zaměření na rozvoj veřejného prostranství obce.*



**R**ůst počtu obyvatel

**M**ladé obyvatelstvo

**S**tav dopravního značení

**T**echnická infrastruktura

**P**růběžná obnova svítidel  
veřejného osvětlení

**V**ýstavba a rekonstrukce chodníků  
v obci

**E**vidence hřbitovních míst

**V**eřejná zeleň v okolí  
močovického rybníka

**S**tožáry VO ve zhoršeném stavu

**E**steticky nejednotný styl  
mobiiliáře

**S**

**W**

**O**

**T**

**V**yužití finanční podpory z fondů  
EU a národních programů  
k rozvoji obce

**S**tavba komunikací pro pěší

**P**ravidelná aktualizace pasportů

**R**ozvoj výstavby RD v obci

**Z**ábor ZPF pro stavbu RD

**R**ůst intenzity silniční dopravy

**N**arušení plynulosti silničního  
provozu z důvodu zhoršeného  
stavu místních komunikací



## 4. Návrhová část

*Návrhová část vychází z poznatků analytické části a SWOT analýzy. Reflektuje témata, která jsou pro další rozvoj veřejných prostranství obce stěžejní. Návrhová část postupuje od strategické vize ke konkrétním aktivitám.*

### 4.1. Vize rozvoje veřejných prostranství

Dlouhodobá vize určuje představu o budoucnosti Močovic, vyjadřuje, jak se budou veřejná prostranství obce rozvíjet a měnit. Strategická vize vychází zejména z poznatků analytické části. Realizace strategických priorit napomůže k naplnění této vize a zajistí tak kvalitní životní prostor pro obyvatele Močovic.

*Vedení obce při dalším rozvoji uplatňuje jasné a dlouhodobé představy o uspořádání a vzhledu obce, respektuje charakter území a podporuje realizaci projektů ve veřejném prostoru. Močovice pečují o veřejná prostranství, rozšiřuje plochy veřejné zeleně a dbají na jejich kvalitu. Místním obyvatelům jsou pěšky dostupná místa zeleně určená k relaxaci.*

### 4.2. Seznam rozvojových aktivit

Strategické cíle vychází z potřeb občanů obce a definovaných problémů v analytické části a vyjadřující žádoucí stav. Plnění níže aktivity vede k postupné realizaci vize Močovic.

#### 4.2.1. Evidence hřbitovních míst přístupná online

Východiska:

Dle výsledků pasportu, lze konstatovat, že současná evidence hřbitovních míst poskytuje prostor pro možná zlepšení. Zhruba u 80 hřbitovních míst nejsou doplněny jednotlivé atributy jako nájemce, nájemní smlouva atp. Obec v současné době nedisponuje žádným přehledným evidenčním, či grafickým systémem, jenž by poskytoval veřejně přístupné informace místním obyvatelům. Daným systémem by mohl prezentovat i potenciální volné plochy pro nová hřbitovní místa.



Popis aktivity:

Pro kompletaci evidence hřbitovních míst bude vytvořena elektronická evidence hřbitovních míst (virtuální správa hřbitovních míst) s přehledným plánkem, který napomůže orientaci a přesnějšímu vyhledávání. Zde budou mít občané možnost se přihlásit k místům, o která pečují, a tak se budou aktuálně a postupně doplňovat údaje, které v současné době absentují. Současně zde budou odlišeny obsazená hřbitovní místa (s nájemcem/bez nájemce – historické hroby) a potenciálně volná místa pro případné zájemce.

#### 4.2.2. Mapa hřbitovních míst

Východiska:

Vedle elektronické evidence hrobových míst neexistuje ani žádný plán místního hřbitova, jenž by návštěvníkům usnadnil pohyb a orientaci po hřbitově.

Popis aktivity:

Přenesením elektronické verze do fyzické podoby by vznikla mapa hřbitovních míst, jenž bude umístěna při vstupu na hřbitov. Každému jednotlivému hrobovému bude přiřazeno identifikační číslo, kterým se bude prezentovat i v samotném plánu. Dále je možné území hřbitova rozčlenit na sekce a ke každé umístit ukazatele v prostorech samotného hřbitova pro snadnější orientaci.

#### 4.2.3. Rekonstrukce svítidel veřejného osvětlení

Východiska:

Přestože průběžná výměna svítidel probíhá poměrně úspěšně, 84 % svítidel disponuje úsporným zdrojem LED, stále zde zbývá 16 % svítidel, jejichž zdrojem je sodíková nebo rtuťová výbojka, což jsou energeticky náročnější světelné zdroje. Sjednocení typů svítidel pomáhá snadnější pravidelné údržbě osvětlovací soustavy. Za účelem zajištění současných požadavků na VO a co nejnižší energetické náročnosti a efektivity, je nutné dokončení kompletní obnovy současného systému VO.





#### Popis aktivity:

Na základě dosažených informací z pasportu dojde k výměně zastaralých typů svítidel s neúsporným zdrojem osvětlení za LED (preferovaný výrobce – Stela Long). Zároveň z pohledu co nejefektivnější údržby, snížení skladových zásob a jednotného designu svítidel je vhodné světelné zdroje a další doprovodné technologie odebírat od jednoho výrobce/dodavatele, čímž bude docíleno sjednocení typů svítidel napříč celou obcí Močovice.

#### 4.2.4. Oprava a výměna stávajících stožárů

##### Východiska:

Stožáry tvoří nosnou část veřejného osvětlení a jejich technický stav je významným elementem při zajištění vysoké kvality a zejména také bezpečnosti provozu veřejného osvětlení. Stožáry průběžně stárnou, průměrná délka životnosti jednoho stožáru se pohybuje cca kolem 30 let v závislosti na typu stožáru a zejména místního prostředí. Na základě pasportu byl identifikován jeden stožár ve zhoršeném stavu (označen číslem 4), jemuž by měla být co nejdříve zajištěna výměna.

#### Popis aktivity:

Na základě uvedených zjištění bude provedena výměna jednoho stožáru, jež svým aktuálním stavem ohrožuje chod celé osvětlovací soustavy v obci. Průběžně bude ze strany vedení obce kontrolován stav i zbývajících stožárů v případě, že by byl potřeba nový nátěr nebo jiné drobné zásahy do stávajícího stavu. Současně bude průběžně prováděno prověření aktuálního stavu stožáru s posouzením vlivů na mechanickou pevnost stožáru. U ocelových stožárů koroze, u dřevěných stožárů hnilobný proces a u betonových stožárů ztráta povrchových vlastností.

#### 4.2.5. Oprava a údržba stávajících komunikací

##### Východiska:

Současná kvalita silniční sítě v obci Močovice je velmi proměnlivá. Potřeba oprav a rekonstrukcí komunikací v obci je znatelná. V obci se vyskytují tři úseky komunikací (2c, U7 a U13 viz pasport) ve zhoršením stavu 4 až 5. Jejich rekonstrukce by se proto měla upřednostnit, aby nedošlo k narušení plynulosti provozu a především bezpečnosti jízdy řidičů.



Popis aktivity:

Cílem aktivity je průběžně realizovat rekonstrukce místních komunikací v rámci obce a odstraňovat případné nedostatky. Opravy budou probíhat v etapách, dle finančních možností rozpočtu obce.

#### 4.2.6. Budování chodníků

Východiska:

Obec Močovice již v minulosti realizovala dva úspěšné projekty na výstavbu chodníků podél frekventovanější silnice druhé třídy, akce Močovice - chodníky podél silnice II/337 z roku 2018 a 2019.

Popis aktivity:

Výstavba chodníků vede ke zvýšení bezpečnosti chodců v každodenním provozu a celkově místní dopravy, současně ke zkvalitnění možností pohybu v rámci obce. Okolí chodníků bude ozeleněno výsevem trávníků a vysázením nových stromů.

#### 4.2.7. Veřejná zeleň v intravilánu obce

Východiska:

Úprava obecní zeleň by se měla týkat především prostor kolem močovického rybníka, jenž je výrazným bodem v rámci celého urbanistického prostoru obce. Nicméně nyní neposkytuje kvalitní a dostatečně lákavý prostor k trávení volného času místních obyvatel. Močovice v současnosti nedisponují ani dostatkem okrasné zeleně v rámci intravilánu obce, jenž by napomáhala udržovat příjemné klima v zástavbě a působila navíc estetickým dojmem.

Popis aktivity:

Revitalizace okolí rybníka je realizována především formou úpravy povrchů, doplnění mobiliáře a veřejné zeleně. Kolem rybníka budou vysázeny nové stromy a po zbudování nového přístupu do vody je jeho okolí osázeno rákosovým porostem, které dodá malebnější ráz celého prostředí. Současně dojde k revitalizaci prostoru kolem obecního úřadu a rozšíření místních prvků zeleně. Podél cest, kde vznikají nové chodníky, je realizován také zelený pás, který prospívá prostředí z estetického i klimatického hlediska.



#### 4.2.8. Čištění a údržba místních toků a rybníka

Východiska:

Vodní plochy jsou důležitou součástí obce a je potřeba o ně pečovat. Katastr obce Močovice je protkán sítí místních toků. Součástí obce je také rybník. Tyto přirozené biotopy jsou obklopeny zelení, kterou je však třeba citlivě prořezávat a jednotlivé toky čistit od naplavenin jako prevence před negativními důsledky přívalových dešťů.

Popis aktivity:

Pravidelně dochází k čištění lokálních vodních toků a vodních ploch. Dále si opatření klade za cíl preventivní přístupy k ochraně před povodněmi, včetně např. protipovodňových prohlídek. Podporována je také spolupráce obce se zemědělci v otázce údržby krajiny.

#### 4.2.9. Obnova obecního mobiliáře

Východiska:

V současné chvíli je 7 prvků obecního mobiliáře (konkrétně lavičky) v uspokojivém stavu a jeden prvek (sedací souprava) se nachází ve stavu havarijním. Jedná se o prvky poblíž rybníka v intravilánu obce, lavičku u hřbitova. Sedací souprava v kritickém stavu je situována na parcele č. 62. Co se týče vlastnictví jednotlivých prvků ve zhoršeném stavu, všechny až na jednu výjimkou jsou ve vlastnictví obce Močovice.

Popis aktivity:

Průběžně dochází k modernizaci a výměně jednotlivých prvků obecního mobiliáře, které kvůli svému technickému stavu postrádají na funkčnosti a esteticky znehodnocují celkový obraz obce.



#### 4.2.10. Pravidelná aktualizace pasportů

##### Východiska:

Pasporty je třeba průběžně obnovovat, jelikož informace v nich vlivem času zastarávají a jejich neaktuálnost znehodnocuje celý dokument a snižuje jeho nadcházející využitelnost.

##### Popis aktivity:

Pro zajištění efektivity jednotlivých pasportů se požaduje neustálá aktualizace stavu všech zaznamenaných prvků. Aktualizace musí probíhat pravidelně na základě práce s údaji. V případě dodržení těchto postupů mohou pasporty sloužit činnostem vedoucím k dalšímu rozvoji. Dané pasporty mohou být i z hlediska snadnější editovatelné podoby přeneseny do mapového portálu.





## 5. Seznam obrázků a tabulek

Obr. 1: Poloha území obce Močovice a základní údaje .....	6
Obr. 2: Vývoj počtu obyvatel v obci Močovice od roku 1999 do roku 2019 .....	7
Obr. 3: Nový most s lávkou pro pěší přes řeku Klejnárku .....	8
Obr. 4: Vybraná dopravní infrastruktura v obci Močovice a okolí .....	9
Obr. 5: Ukázka veřejných prostranství v obci Močovice .....	10
Obr. 6: Grafická část pasportu dopravního značení obce Močovice .....	12
Obr. 7: Zastoupení jednotlivých typů hřbitovních míst .....	13
Obr. 8: Grafická část pasportu místních komunikací .....	16
Obr. 9: Zastoupení jednotlivých kategorií obecního mobiliáře .....	17
Obr. 10: Nejpočetnější prvky obecního mobiliáře a jejich stav .....	19
Obr. 11: Fotodokumentace rozvaděčů (RVO) instalovaných v obci Močovice .....	20
Obr. 12: Rozmístění rozvaděčů a světelných bodů veřejného osvětlení obce Močovice .....	22
Obr. 13: Zmapování veřejné zeleně v obci Močovice .....	23

---

Tab. 1: Evidenční tabulka místních komunikací, účelových komunikací, mostů a významnějších propustků .....	15
Tab. 2: Evidenční tabulka prvků obecního mobiliáře .....	18
Tab. 3: Zastoupení svítidel v obci Močovice .....	21